

แผนอัตรากำลัง ๓ ปี
ประจำปีงบประมาณ พ.ศ. ๒๕๖๔- ๒๕๖๖
ขององค์การบริหารส่วนตำบลปลายโพงพาง อำเภออัมพวา จังหวัดสมุทรสงคราม

๑. หลักการและเหตุผล

องค์การบริหารส่วนตำบลปลายโพงพางมีความจำเป็นต้องจัดทำแผนอัตรากำลัง ๓ ปี ประจำปีงบประมาณ พ.ศ. ๒๕๖๔-๒๕๖๖ โดยมีเนื้อหาสาระที่เกี่ยวข้องกับระเบียบ กฎหมาย ดังนี้

๑.๑ ประกาศคณะกรรมการกลางข้าราชการหรือพนักงานส่วนท้องถิ่น (ก.กลาง) เรื่อง มาตรฐานทั่วไปเกี่ยวกับอัตราตำแหน่งและมาตรฐานของตำแหน่ง ลงวันที่ ๒๒ พฤศจิกายน ๒๕๔๔ และ (ฉบับที่ ๒) พ.ศ. ๒๕๕๘ ลงวันที่ ๔ กันยายน ๒๕๕๘ กำหนดให้คณะกรรมการข้าราชการหรือพนักงานส่วนท้องถิ่น (ก.จังหวัด) พิจารณากำหนดตำแหน่งข้าราชการหรือพนักงานส่วนท้องถิ่น จะมีตำแหน่งใด ระดับใด อยู่ในส่วนราชการใดจำนวนเท่าใด ให้คำนึงถึงภาระหน้าที่ความรับผิดชอบลักษณะงานที่ต้องปฏิบัติความยาก ปริมาณ และคุณภาพของงาน ตลอดจนทั้งภาระค่าใช้จ่ายด้านบุคคลขององค์กรปกครองส่วนท้องถิ่นที่ โดยให้องค์กรปกครองส่วนท้องถิ่นจัดทำแผนอัตรากำลังของข้าราชการหรือพนักงานส่วนท้องถิ่นเพื่อใช้ในการกำหนดตำแหน่ง โดยความเห็นชอบของคณะกรรมการข้าราชการหรือพนักงานส่วนท้องถิ่น (ก.จังหวัด) ทั้งนี้ ให้เป็นไปตามหลักเกณฑ์ และวิธีการที่คณะกรรมการกลางข้าราชการหรือพนักงานส่วนท้องถิ่น (ก.กลาง) กำหนด

๑.๒ คณะกรรมการกลางข้าราชการหรือพนักงานส่วนท้องถิ่น (ก.กลาง) ได้มีมติเห็นชอบประกาศการกำหนดตำแหน่งข้าราชการหรือพนักงานส่วนท้องถิ่น โดยกำหนดแนวทางให้องค์กรปกครองส่วนท้องถิ่นจัดทำแผนอัตรากำลังขององค์กรปกครองส่วนท้องถิ่น เพื่อเป็นกรอบในการกำหนดตำแหน่งและการใช้ตำแหน่งข้าราชการหรือพนักงานส่วนท้องถิ่น โดยเสนอให้คณะกรรมการพนักงานส่วนตำบล (ก.อบต.จังหวัด) พิจารณาให้ความเห็นชอบ โดยกำหนดให้องค์กรปกครองส่วนท้องถิ่นแต่งตั้งคณะกรรมการจัดทำแผนอัตรากำลังเพื่อวิเคราะห์อำนาจหน้าที่และภารกิจขององค์กรปกครองส่วนท้องถิ่น วิเคราะห์ความต้องการกำลังคน วิเคราะห์การวางแผนการใช้กำลังคน จัดทำกรอบอัตรากำลังและกำหนดหลักเกณฑ์และเงื่อนไขในการกำหนดตำแหน่งข้าราชการหรือพนักงานส่วนท้องถิ่นตามแผนอัตรากำลัง ๓ ปี

๑.๓ ประกาศคณะกรรมการพนักงานส่วนตำบลจังหวัดสมุทรสงคราม เรื่องหลักเกณฑ์และเงื่อนไขเกี่ยวกับการบริหารงานบุคคลขององค์การบริหารส่วนตำบล ลงวันที่ ๒๖ พฤศจิกายน ๒๕๔๕และที่แก้ไขเพิ่มเติมข้อ ๑๘ โดยกำหนดให้องค์การบริหารส่วนตำบลจัดทำแผนอัตรากำลังขององค์การบริหารส่วนตำบลเป็นกรอบในการกำหนดตำแหน่งและการใช้ตำแหน่งพนักงานส่วนตำบล ลูกจ้างประจำและพนักงานจ้าง โดยให้เสนอคณะกรรมการพนักงานส่วนตำบล (ก.อบต.จังหวัด) พิจารณาให้ความเห็นชอบ โดยได้กำหนดให้องค์การบริหารส่วนตำบลแต่งตั้งคณะกรรมการจัดทำแผนอัตรากำลัง วิเคราะห์อำนาจหน้าที่ และภารกิจขององค์การบริหารส่วนตำบล วิเคราะห์ความต้องการกำลังคน วิเคราะห์การวางแผนการใช้กำลังคน จัดทำกรอบอัตรากำลัง และกำหนดหลักเกณฑ์และเงื่อนไขในการกำหนดตำแหน่งพนักงานส่วนตำบล ตามแผนอัตรากำลัง ๓ ปี

๑.๔ หนังสือสำนักงาน ก.จ. ก.ท. และ ก.อบต. ที่ มท ๐๘๐๙.๒/ว ๗๐ ลงวันที่ ๑๙ มิถุนายน ๒๕๖๓ เรื่อง การจัดทำแผนอัตรากำลัง ๓ ปี ประจำปีงบประมาณ ๒๕๖๔ - ๒๕๖๖

จากหลักการและเหตุผลดังกล่าวองค์การบริหารส่วนตำบลปลายโพงพางจึงได้จัดทำแผนอัตรากำลัง ๓ ปี ประจำปีงบประมาณ พ.ศ. ๒๕๖๔- ๒๕๖๖ ขึ้น

๒. วัตถุประสงค์

๒.๑ เพื่อให้องค์การบริหารส่วนตำบลปลายโพงพางมีโครงสร้างการแบ่งงานและระบบงานที่เหมาะสมไม่ซ้ำซ้อน

๒.๒ เพื่อให้องค์การบริหารส่วนตำบลปลายโพงพางมีการกำหนดตำแหน่ง สายงาน การจัดอัตรากำลัง โครงสร้างส่วนราชการให้เหมาะสมกับภารกิจอำนาจหน้าที่ขององค์การบริหารส่วนตำบล ตามพระราชบัญญัติสภาตำบลและองค์การบริหารส่วนตำบล พ.ศ.๒๕๓๗และฉบับแก้ไขเพิ่มเติมและตามพระราชบัญญัติกำหนดแผนและขั้นตอนการกระจายอำนาจให้แก่องค์กรปกครองส่วนท้องถิ่น พ.ศ. ๒๕๔๒

๒.๓ เพื่อให้คณะกรรมการพนักงานส่วนตำบล (ก.อบต.จังหวัด)สามารถตรวจสอบการกำหนดตำแหน่ง และการใช้ตำแหน่งข้าราชการหรือพนักงานส่วนท้องถิ่น ข้าราชการครู บุคลากรทางการศึกษา ลูกจ้างประจำ พนักงานจ้าง ว่าถูกต้องเหมาะสมกับภารกิจ อำนาจหน้าที่ ความรับผิดชอบของส่วนราชการหรือไม่

๒.๔ เพื่อเป็นแนวทางในการดำเนินการวางแผนการพัฒนาบุคลากรขององค์กรปกครองส่วนท้องถิ่น

๒.๕ เพื่อให้องค์การบริหารส่วนตำบลปลายโพงพาง สามารถวางแผนอัตรากำลังในการบรรจุแต่งตั้ง ข้าราชการหรือพนักงานส่วนท้องถิ่น ข้าราชการครู บุคลากรทางการศึกษา ลูกจ้างประจำ พนักงานจ้าง เพื่อให้การบริหารงานขององค์การบริหารส่วนตำบลเกิดประโยชน์ต่อประชาชนเกิดผลสัมฤทธิ์ต่อภารกิจตามอำนาจหน้าที่ ความรับผิดชอบอย่างมีประสิทธิภาพ มีความคุ้มค่า สามารถลดขั้นตอนการปฏิบัติงาน มีการลดภารกิจและยุบเลิก ภารกิจงานหรือหน่วยงานที่ไม่จำเป็นการปฏิบัติภารกิจสามารถให้บริการสาธารณะ แก้ไขปัญหา และตอบสนอง ความต้องการของประชาชนได้เป็นอย่างดี

๒.๖ เพื่อให้องค์การบริหารส่วนตำบลปลายโพงพาง สามารถควบคุมภาระค่าใช้จ่ายด้านการบริหารงาน บุคคลให้เป็นไปตามที่กฎหมายกำหนด

๒.๗ เพื่อให้องค์การบริหารส่วนตำบลปลายโพงพางมีการกำหนดตำแหน่งอัตรากำลังบุคลากรที่สามารถตอบสนองการปฏิบัติงานขององค์กรปกครองส่วนท้องถิ่นที่มีความจำเป็นเร่งด่วนและสนองนโยบายของรัฐบาลหรือมติคณะรัฐมนตรีหรือนโยบายขององค์การบริหารส่วนตำบลปลายโพงพาง

๒.๘ เพื่อเป็นแนวทางในการดำเนินการวางแผนการใช้อัตรากำลังการพัฒนาบุคลากรขององค์การบริหาร ส่วนตำบลปลายโพงพางให้เหมาะสม

๓.กรอบแนวคิดในการจัดทำแผนอัตรากำลัง๓ปี

คณะกรรมการจัดทำแผนอัตรากำลัง ๓ ปี ประจำปีงบประมาณ พ.ศ. ๒๕๖๔-๒๕๖๖ ขององค์การบริหารส่วนตำบลปลายโพงพาง ประกอบด้วย

๑. นายกอง้องการบริหารส่วนตำบลปลายโพงพาง	เป็นประธานกรรมการ
๒. ปลัดองค์การบริหารส่วนตำบลปลายโพงพาง	เป็นกรรมการ
๓. ผู้อำนวยการกองคลัง	เป็นกรรมการ
๔. ผู้อำนวยการกองช่าง	เป็นกรรมการ
๕. ผู้อำนวยการกองการศึกษา ศาสนา และวัฒนธรรม	เป็นกรรมการ
๖. ผู้อำนวยการกองสาธารณสุขและสิ่งแวดล้อม	เป็นกรรมการ
๗. หัวหน้าสำนักปลัด	เป็นกรรมการ/เลขานุการ
๘. นักทรัพยากรบุคคล	เป็นผู้ช่วยเลขานุการ

โดยมีเนื้อหาครอบคลุมในเรื่องต่าง ๆ ดังต่อไปนี้

๓.๑ การวิเคราะห์ภารกิจ อำนาจหน้าที่ความรับผิดชอบขององค์การบริหารส่วนตำบลปลายโพงพางตามพระราชบัญญัติสภาตำบลและองค์การบริหารส่วนตำบล พ.ศ. ๒๕๓๗ และฉบับแก้ไขเพิ่มเติม และตามพระราชบัญญัติแผนและขั้นตอนการกระจายอำนาจให้องค์กรปกครองส่วนท้องถิ่น พ.ศ.๒๕๔๒ตลอดจนกฎหมายอื่นที่เกี่ยวข้องให้สอดคล้องกับแผนพัฒนาเศรษฐกิจและสังคมแห่งชาติ แผนพัฒนาจังหวัด แผนพัฒนาอำเภอ แผนพัฒนาตำบล นโยบายของรัฐบาล นโยบายผู้บริหาร และสภาพปัญหาในพื้นที่ขององค์การบริหารส่วนตำบลปลายโพงพาง เพื่อให้การดำเนินการขององค์การบริหารส่วนตำบลปลายโพงพางบรรลุตามพันธกิจที่ตั้งไว้ จึงจำเป็นต้องจัดสรรอัตรากำลังตามหน่วยงานต่าง ๆ ให้เหมาะสมกับเป้าหมายการดำเนินการโดยมุ่งมองนี้เป็นการศึกษาว่าลักษณะงานในปัจจุบันที่ดำเนินการอยู่นั้นครบถ้วนและตรงตามภารกิจ อำนาจหน้าที่ ความรับผิดชอบหรือไม่ อย่างไร หากลักษณะงานที่ทำอยู่ปัจจุบันไม่ตรงภารกิจ อำนาจหน้าที่ ความรับผิดชอบ จึงต้องพิจารณาวางแผนกรอบอัตรากำลังให้ปรับเปลี่ยนไปตามทิศทางในอนาคต รวมถึงหากงานในปัจจุบันบางส่วนไม่ต้องดำเนินการแล้วอาจทำให้การจัดสรรกำลังคนของบางส่วนราชการเปลี่ยนแปลงไป ทั้งนี้เพื่อให้เกิดการเตรียมความพร้อมในเรื่องแผนอัตรากำลังคนให้สามารถรองรับสถานการณ์ที่อาจเปลี่ยนแปลงไปในอนาคต

๓.๒ การกำหนดโครงสร้างการแบ่งส่วนราชการภายในและการจัดระบบงานเพื่อรองรับภารกิจตามอำนาจหน้าที่ ความรับผิดชอบให้สามารถแก้ไขปัญหาของจังหวัดสมุทรสงครามได้อย่างมีประสิทธิภาพ

๓.๓การวิเคราะห์ต้นทุนค่าใช้จ่ายของกำลังคน : Supply pressure เป็นการนำประเด็นค่าใช้จ่ายบุคลากรเข้ามาร่วมในการพิจารณาเพื่อการจัดการทรัพยากรบุคคลที่มีอยู่เป็นไปอย่างมีประสิทธิภาพสูงสุด กำหนดตำแหน่งในสายงานต่างๆจำนวนตำแหน่งและระดับตำแหน่งให้เหมาะสมกับภาระหน้าที่ความรับผิดชอบ ปริมาณงานและคุณภาพของงานรวมทั้งสร้างความก้าวหน้าในสายอาชีพของกลุ่มงานต่างๆโดยในส่วนนี้จะคำนึงถึง

๓.๓.๑การจัดระดับชั้นงานที่เหมาะสม ให้พิจารณาถึงต้นทุนต่อการกำหนดระดับชั้นงานในแต่ละประเภทเพื่อให้การกำหนดตำแหน่งและการปรับระดับชั้นงานเป็นไปอย่างประหยัดและมีประสิทธิภาพสูงสุด

๓.๓.๒ การจัดสรรประเภทของบุคลากรส่วนท้องถิ่น (ข้าราชการหรือพนักงานส่วนท้องถิ่น ข้าราชการครู บุคลากรทางการศึกษา ลูกจ้างประจำและพนักงานจ้าง) โดยหลักการแล้ว การจัดประเภทลักษณะงานผิดจะมีผลกระทบต่อประสิทธิภาพ และต้นทุนในการทำงานขององค์กร ดังนั้นในการกำหนดอัตรากำลังข้าราชการหรือพนักงานส่วนท้องถิ่นในแต่ละส่วนราชการจะต้องมีการพิจารณาว่าตำแหน่งที่กำหนดในปัจจุบันมีความเหมาะสมหรือไม่ หรือควรเปลี่ยนลักษณะการกำหนดตำแหน่งเพื่อให้การทำงานเป็นไปอย่างมีประสิทธิภาพมากขึ้น โดยภาระค่าใช้จ่ายด้านการบริหารงานบุคคลต้องไม่เกินร้อยละสี่สิบของงบประมาณรายจ่ายตามมาตรา ๓๕แห่งพระราชบัญญัติระเบียบบริหารงานบุคคลส่วนท้องถิ่นพ.ศ.๒๕๔๒

๓.๔ การวิเคราะห์กระบวนการและเวลาที่ใช้ในการปฏิบัติงานเป็นการนำข้อมูลเวลาที่ใช้ในการปฏิบัติงานตามกระบวนการจริง(Workprocess)ในอดีตเพื่อวิเคราะห์ปริมาณงานต่อบุคคลจริง โดยสมมติฐานที่ว่างานใดที่ต้องมีกระบวนการและเวลาที่ใช้มากกว่าโดยเปรียบเทียบย่อมต้องใช้กำลังคนมากกว่าอย่างไรก็ดีในภาคราชการส่วนท้องถิ่นนั้นงานบางลักษณะเช่น งานกำหนดนโยบาย งานมาตรฐานงานเทคนิคด้านช่างหรืองานบางประเภทไม่สามารถกำหนดเวลามาตรฐานได้ ดังนั้น การคำนวณเวลาที่ใช้ในกรณีของภาคราชการส่วนท้องถิ่นนั้นจึงทำได้เพียงเป็นข้อมูลเปรียบเทียบ(Relative Information)มากกว่าจะเป็นข้อมูลที่ใช้ในการกำหนดคำนวณอัตราากำลังต่อหน่วยงานจริงเหมือนในภาคเอกชนนอกจากนั้นก่อนจะคำนวณเวลาที่ใช้ในการปฏิบัติงานแต่ละส่วนราชการจะต้องพิจารณาปริมาณงานลักษณะงานที่ปฏิบัติว่ามีความสอดคล้องกับภารกิจของหน่วยงานหรือไม่เพราะในบางครั้งอาจเป็นไปได้ว่างานที่ปฏิบัติอยู่ในปัจจุบันมีลักษณะเป็นงานโครงการพิเศษหรืองานของหน่วยงานอื่น ก็มีความจำเป็นต้องมาใช้ประกอบการพิจารณาด้วย

๓.๕ การวิเคราะห์ผลงานที่ผ่านมาเพื่อประกอบการกำหนดกรอบอัตรากำลังเป็นการนำผลลัพธ์ที่พึงประสงค์ของแต่ละส่วนราชการและพันธกิจขององค์กรมายึดโยงกับจำนวนกรอบอัตรากำลังที่ต้องใช้สำหรับการสร้างผลลัพธ์ที่พึงประสงค์ให้ได้ตามเป้าหมายโดยสมมติฐานที่ว่าหากผลงานที่ผ่านมาเปรียบเทียบกับผลงานในปัจจุบันและในอนาคตมีความแตกต่างกันอย่างมีนัยสำคัญอาจต้องมีการพิจารณาแนวทางในการกำหนด/เกลี่ยอัตรากำลังใหม่เพื่อให้เกิดการทำงานที่มีประสิทธิภาพและสนับสนุนการทำงานตามภารกิจของส่วนราชการและองค์กรอย่างสูงสุด

๓.๖ การวิเคราะห์ข้อมูลจากความคิดเห็นแบบ ๓๖๐ องศา เป็นการสอบถามความคิดเห็นจากผู้มีส่วนได้ส่วนเสียหรือนำประเด็นต่างๆอย่างเรื่องการบริหารงาน งบประมาณ คนมาพิจารณาอย่างน้อยใน ๓ ประเด็นดังนี้

๓.๖.๑ เรื่องพื้นที่และการจัดโครงสร้างองค์กรเนื่องจากการจัดโครงสร้างองค์กรและการแบ่งงานในพื้นที่นั้นจะมีผลต่อการกำหนดกรอบอัตรากำลังเป็นอย่างมากเช่นหากกำหนดโครงสร้างที่มากเกินไปจะทำให้เกิดตำแหน่งงานขึ้นตามมาอีกไม่ว่าจะเป็นหัวหน้าฝ่ายงานธุรการสารบรรณและบริหารทั่วไปในส่วนราชการนั้น ซึ่งอาจมีความจำเป็นต้องทบทวนว่าการกำหนดโครงสร้างในปัจจุบันของแต่ละส่วนราชการนั้นมีความเหมาะสมมากน้อยเพียงใด

๓.๖.๒ เรื่องการเกษียณอายุราชการเนื่องจากหลายๆส่วนราชการในปัจจุบันมีข้าราชการสูงอายุจำนวนมาก ดังนั้น อาจต้องมีการพิจารณาถึงการเตรียมการเรื่องกรอบอัตรากำลังที่จะรองรับการเกษียณอายุของข้าราชการ ทั้งนี้ไม่ว่าจะเป็นการถ่ายทอดองค์ความรู้การปรับตำแหน่งที่เหมาะสมขึ้นทดแทนตำแหน่งที่จะเกษียณอายุไป เป็นต้น

๓.๖.๓ ความคิดเห็นของผู้มีส่วนได้ส่วนเสียเป็นการสอบถามจากเจ้าหน้าที่ภายในส่วนราชการและผู้ที่มีส่วนเกี่ยวข้องกับส่วนราชการนั้นๆ ผ่านการส่งแบบสอบถามหรือการสัมภาษณ์ ซึ่งมุมมองต่างๆ อาจทำให้การกำหนดกรอบอัตรากำลังเป็นไปอย่างมีประสิทธิภาพมากขึ้น

๓.๗ การพิจารณาเปรียบเทียบกับกรอบอัตรากำลังขององค์กรอื่นๆ กระบวนการนี้เป็นกระบวนการนำข้อมูลของอัตรากำลังในหน่วยงานที่มีลักษณะงานใกล้เคียงกันเช่นการเปรียบเทียบจำนวนกรอบอัตรากำลังของงานการเจ้าหน้าที่ใน อบต. ก. และงานการเจ้าหน้าที่ใน อบต. ข. ซึ่งมีหน้าที่รับผิดชอบคล้ายกันโดยสมมติฐานที่ว่าแนวโน้มของการใช้อัตรากำลังของแต่ละองค์กรในลักษณะงานและปริมาณแบบเดียวกันน่าจะมีจำนวนและการกำหนดตำแหน่งคล้ายคลึงกันได้

๓.๘ ให้องค์กรปกครองส่วนท้องถิ่นมีแผนการพัฒนาข้าราชการหรือพนักงานส่วนท้องถิ่นทุกคน โดยต้องได้รับการพัฒนาความรู้ความสามารถอย่างน้อยปีละ ๑ ครั้ง

การวิเคราะห์ข้อมูลเพื่อกำหนดกรอบอัตรากำลังไม่มุ่งเน้นในการเพิ่ม เกลี่ย หรือลดจำนวนกรอบอัตรากำลังเป็นสำคัญแต่มีจุดมุ่งหมายเพื่อให้ส่วนราชการมีแนวทางในการพิจารณากำหนดกรอบอัตรากำลังที่เป็นระบบมากขึ้น

นอกจากนี้ยังมุ่งเน้นให้ส่วนราชการพิจารณาการกำหนดตำแหน่งที่เหมาะสม(Right Jobs) มากกว่าการเพิ่ม/ลดจำนวนตำแหน่งตัวอย่างเช่นการวิเคราะห์ต้นทุนค่าใช้จ่ายแล้วพบว่าการกำหนดกรอบตำแหน่งในประเภททั่วไปอาจมีความเหมาะสมน้อยกว่าการกำหนดตำแหน่งประเภทวิชาการในบางลักษณะงาน ทั้งๆ ที่ใช้ต้นทุนไม่แตกต่างกันมาก รวมถึงในการพิจารณาที่กระบวนการทำงานก็พบว่า เป็นลักษณะงานในเชิงการวิเคราะห์ในสายอาชีพมากกว่างานในเชิงปฏิบัติงาน และในส่วนราชการอื่นก็กำหนดตำแหน่งในลักษณะงานนี้เป็นตำแหน่งประเภทวิชาการถ้าเกิดกรณีเช่นนี้ก็น่าจะมีเหตุผลเพียงพอที่จะกำหนดกรอบอัตรากำลังในลักษณะงานนี้เป็นตำแหน่งประเภทวิชาการโดยไม่ได้เพิ่มจำนวนตำแหน่งของส่วนราชการเลย โดนสรุปอาจกล่าวได้ว่า กรอบแนวคิดการวิเคราะห์อัตรากำลัง (Effective Man Power Planning Framework) นี้ อาจจะเป็นแนวทางให้ส่วนราชการสามารถมีข้อมูลเชิงวิเคราะห์อย่างเพียงพอในการที่จะอธิบายเหตุผลเชิงวิชาการสำหรับการวางแผนกรอบอัตรากำลังที่เหมาะสมตามภารกิจของแต่ละส่วนราชการ นอกจากนี้การรวบรวมข้อมูลโดยวิธีการดังกล่าวจะทำให้ส่วนราชการ สามารถนำข้อมูลเหล่านี้ไปใช้ประโยชน์ในเรื่องอื่นๆ เช่น

- การใช้ข้อมูลที่หลากหลายจะทำให้เกิดการยอมรับได้มากกว่าโดยเปรียบเทียบหากจะต้องมีการเกลี้ยอัตรากำลังระหว่างหน่วยงาน

- การจัดทำกระบวนการจริง (Work process) จะทำให้ได้เวลามาตรฐานที่จะสามารถนำไปใช้วัดประสิทธิภาพในการทำงานของบุคคลได้อย่างถูกต้อง รวมถึงในระยะยาวส่วนราชการสามารถนำผลการจัดทำกระบวนการและเวลามาตรฐานนี้ไปวิเคราะห์เพื่อปรับปรุงกระบวนการ (Process Re-engineer) อันจะนำไปสู่การใช้อัตรากำลังที่เหมาะสมและมีประสิทธิภาพมากขึ้น

- การเก็บข้อมูลผลงาน จะทำให้สามารถพยากรณ์แนวโน้มของภาระงาน ซึ่งจะเป็นประโยชน์ในอนาคตต่อส่วนราชการในการเตรียมปรับยุทธศาสตร์ในการทำงาน เพื่อรองรับภารกิจที่จะเพิ่ม/ลดลง

๔. สภาพปัญหาของพื้นที่และความต้องการของประชาชน

เพื่อให้การวางแผนอัตรากำลัง ๓ประจำปีงบประมาณ พ.ศ. ๒๕๖๔-๒๕๖๖ ขององค์การบริหารส่วนตำบล ปลายโพงพวงมีความครบถ้วนสามารถดำเนินการตามอำนาจหน้าที่ได้อย่างมีประสิทธิภาพองค์การบริหารส่วนตำบลปลายโพงพวงจึงวิเคราะห์สภาพปัญหาในเขตพื้นที่ขององค์การบริหารส่วนตำบลว่ามีปัญหาอะไรและความจำเป็นพื้นฐานและความต้องการของประชาชนในเขตพื้นที่ดังนี้

๑. ด้านโครงสร้างพื้นฐาน

สภาพปัญหา

- เส้นทางคมนาคมยังไม่ดีพอถนนเป็นถนนดินหินคลุกมีสภาพเป็นหลุมเป็นบ่อการคมนาคมยังไม่สะดวกเท่าที่ควรโดยเฉพาะในฤดูฝน

ความต้องการของประชาชน

- ก่อสร้างและปรับปรุงเส้นทางคมนาคมสิ่งอำนวยความสะดวกกิจการสาธารณสุขโรคและสาธารณสุขการต่าง ๆ ให้ครบถ้วนเพียงพอต่อความต้องการของประชาชนที่อยู่ในเขตขององค์การบริหารส่วนตำบลปลายโพงพวง

- ควบคุมและปรับปรุงประสิทธิภาพการใช้ที่ดินให้เกิดประโยชน์สูงสุด และเหมาะสมสอดคล้องกับการขยายเส้นทางและพิจารณา

๒. ด้านสาธารณสุข การส่งเสริมคุณภาพชีวิต

สภาพปัญหา

- ปัญหาขาดแคลนแหล่งข้อมูลข่าวสารด้านสาธารณสุขและการอนามัย

- ปัญหาการแพร่ระบาดของโรคติดต่อ เช่น โรคเอดส์

- ปัญหาการแพร่ระบาดของพาหะนำโรคใช้เลือดออก เช่น ยุงลาย

- ปัญหาด้านยาเสพติด

- ผู้ด้อยโอกาสทางสังคมไม่ได้รับโอกาสและความเอาใจใส่เท่าที่ควร

ความต้องการของประชาชน

- จัดการแข่งขันกีฬาเพื่อส่งเสริมให้ประชาชนได้ออกกำลังกายและเป็นกิจกรรมนันทนาการให้รู้จักสามัคคี มีน้ำใจนักกีฬา

- ฝึกอบรมเยาวชนด้านยาเสพติดเพื่อเป็นอนาคตของชาติที่มีคุณภาพต่อไป

- ส่งเสริมและสนับสนุนสงเคราะห์เบี้ยยังชีพผู้สูงอายุคนพิการผู้ด้อยโอกาส ผู้ป่วยโรคเอดส์

- ส่งเสริมและสนับสนุนการควบคุมและป้องกันโรคใช้เลือดออกโรคพิษสุนัขบ้าโรคเลปโตสไปโร

ซิส โรคไข้หวัดนก

- ส่งเสริมให้ประชาชนมีสุขภาพที่ดี

- ส่งเสริมและสนับสนุน กิจกรรมการให้ความรู้ การดูแลตัวเองและการควบคุมและป้องกันโรค

เอดส์ และอนามัยเจริญพันธ์ พฤติกรรมการมีเพศสัมพันธ์ของเด็กและเยาวชนจนเกิดสถานการณ์ท้องไม่พร้อม

๓. ด้านเศรษฐกิจ

สภาพปัญหา

- ขาดบุคลากรด้านการบริหารจัดการกลุ่มอาชีพและวิสาหกิจชุมชน

- การรวมกลุ่มเพื่อประกอบอาชีพของประชาชนในตำบลอยู่ในเกณฑ์ต่ำ

- การพัฒนาผลผลิตของสินค้าเกษตรให้มีคุณภาพเพิ่มขึ้นและลดต้นทุนในการผลิตยังไม่มี

ดำเนินการที่เป็นรูปธรรม

ความต้องการของประชาชน

- ส่งเสริมสนับสนุนอาชีพอุตสาหกรรมในครัวเรือนภูมิปัญญาท้องถิ่นทำให้กลุ่มอาชีพเข้มแข็งยิ่งขึ้นเพื่อยกระดับรายได้ของประชาชนในตำบลให้ดียิ่งขึ้นโดยใช้ทรัพยากรท้องถิ่นให้มากที่สุด
- ส่งเสริมให้ประชาชนประกอบอาชีพตามหลักปรัชญาเศรษฐกิจพอเพียง
- ส่งเสริมการปรับปรุงฟื้นฟูคุณภาพดินโดยการทำเกษตรอินทรีย์
- ส่งเสริมการเกษตรชุมชนเพื่อการพัฒนาคุณภาพชีวิต

๔.ด้านผังเมืองและทรัพยากรธรรมชาติและสิ่งแวดล้อม

สภาพปัญหา

- ขาดจิตสำนึกในการรักษา ป้องกันและฟื้นฟูสิ่งแวดล้อม
- ความเสื่อมโทรมของทรัพยากรธรรมชาติเนื่องจากมลพิษอันเกิดจากการกระทำของมนุษย์
- ปัญหาขยะมูลฝอยและน้ำเสียที่เกิดจากประชาชนในชุมชน

ความต้องการของประชาชน

- ส่งเสริมรณรงค์และประชาสัมพันธ์เพื่อสร้างจิตสำนึกในการอนุรักษ์ทรัพยากรธรรมชาติและสิ่งแวดล้อม
- สนับสนุนและส่งเสริมให้มีการจัดเก็บและกำจัดขยะมูลฝอยให้มีประสิทธิภาพ
- ส่งเสริมให้มีการปลูกต้นไม้และปรับปรุงภูมิทัศน์ของหมู่บ้านในเขตตำบลให้น่าอยู่
- ส่งเสริมให้ประชาชนร่วมด้วยช่วยกันดูแลรักษาและพัฒนาแหล่งน้ำ เพื่อการอุปโภคและบริโภค

คูคลองและลำประโดง

๕.ด้านการศึกษาศาสนาวัฒนธรรมและการกีฬา

สภาพปัญหา

- เยาวชนรุ่นใหม่ขาดความสนใจในด้านศาสนาวัฒนธรรม
- วัฒนธรรมตะวันตกเข้ามามีบทบาทในชีวิตประจำวัน

ความต้องการของประชาชน

- ส่งเสริมการศึกษาให้เด็กมีคุณภาพชีวิตที่ดี
- ส่งเสริมการเรียนรู้ภูมิปัญญาท้องถิ่นและวัฒนธรรมประเพณีท้องถิ่นให้คงอยู่และเยาวชนรุ่นหลังสืบสานต่อไป
- ส่งเสริมและสนับสนุนวันสำคัญทางศาสนาเพื่อพัฒนาจิตใจ

๖.ด้านการบริหารจัดการองค์กรและส่งเสริมการมีส่วนร่วมของประชาชน

สภาพปัญหา

- ประชาชนทั่วไปยังไม่เข้าใจบทบาทและหน้าที่ขององค์การบริหารส่วนตำบลเท่าที่ควร
- ขาดแคลนวัสดุอุปกรณ์ที่ทันสมัยในการปฏิบัติงาน
- บุคลากรมีจำนวนน้อยเมื่อเทียบกับภารกิจที่ต้องปฏิบัติ
- การมีส่วนร่วมของภาคประชาชน

ความต้องการของประชาชน

- โครงการจัดเวทีประชาคมเพื่อวางแผนพัฒนาท้องถิ่น
- ส่งเสริมพัฒนาโครงสร้างระบบการคลัง การบริหารบุคลากรและอุปกรณ์ต่างๆให้สามารถตอบสนองกับการบริหารงานตามสภาพการณ์ของบ้านเมืองที่เปลี่ยนแปลงอยู่เสมอ
- สนับสนุนการเพิ่มบทบาทของประชาชนให้เข้าใจในการปกครองระบอบประชาธิปไตยและการมีส่วนร่วมในการพัฒนาท้องถิ่นให้มากที่สุด
- ส่งเสริมการจัดหารายได้อื่นที่องค์การบริหารส่วนตำบลยังไม่ได้จัดเก็บ เพื่อนำมาพัฒนาตำบล

๕. ภารกิจอำนาจหน้าที่ขององค์การบริหารส่วนตำบล

การพัฒนาท้องถิ่นขององค์การบริหารส่วนตำบลปลายโพรงพาง เป็นการสร้างความเข้มแข็งของชุมชนในการร่วมคิดร่วมแก้ไขปัญหาพร้อมสร้างร่วมจัดทำส่งเสริมความเข้มแข็งของชุมชนในเขตพื้นที่ขององค์การบริหารส่วนตำบลปลายโพรงพางให้มีส่วนร่วมในการพัฒนาท้องถิ่นในทุกด้านการพัฒนาจะสมบูรณ์ได้จำเป็นต้องอาศัยความร่วมมือของชุมชนในพื้นที่เกิดความตระหนักร่วมกันแก้ไขปัญหาและความเข้าใจในแนวทางแก้ไขปัญหากันอย่างจริงจังองค์การบริหารส่วนตำบลปลายโพรงพางยังได้เน้นให้คนเป็นศูนย์กลางของการพัฒนาในทุกกลุ่มทุกวัยของประชากรนอกจากนั้นยังได้เน้นการส่งเสริมและสนับสนุนให้การศึกษาเด็กก่อนวัยเรียนและพัฒนาเยาวชนให้พร้อมที่จะเป็นบุคลากรที่มีคุณภาพโดยยึดกรอบแนวทางในการจัดระเบียบการศึกษาส่วนด้านพัฒนาอาชีพเน้นพัฒนาเศรษฐกิจชุมชนพึ่งตนเองในท้องถิ่นและยังจัดให้ตั้งเศรษฐกิจแบบพอเพียงโดยส่วนรวมและสอดคล้องกับยุทธศาสตร์ชาติ ๒๐ ปีแผนพัฒนาเศรษฐกิจและสังคมแห่งชาติแผนพัฒนาภาค/แผนพัฒนากลุ่มจังหวัด/แผนพัฒนาจังหวัดและยุทธศาสตร์องค์การบริหารส่วนตำบลปลายโพรงพาง ดังนี้

๕.๑ แผนยุทธศาสตร์ชาติ ๒๐ ปี(พ.ศ.๒๕๖๐ - ๒๕๗๙)

วิสัยทัศน์ : “ประเทศไทยมีความมั่นคง มั่งคั่งยั่งยืน เป็นประเทศพัฒนาแล้ว ด้วยการพัฒนาตามหลักปรัชญาของเศรษฐกิจพอเพียง” หรือคติพจน์ “มั่นคง มั่งคั่ง ยั่งยืน” เพื่อสนองต่อผลประโยชน์แห่งชาติ อันได้แก่การมีเอกราชอธิปไตยการดำรงอยู่อย่างมั่นคงและยั่งยืนของสถาบันหลักของชาติและประชาชนจากภัยคุกคามทุกรูปแบบการอยู่ร่วมกันในชาติอย่างสันติสุขเป็นปึกแผ่นมีความมั่นคงทางสังคมท่ามกลางพหุสังคมและการมีเกียรติและศักดิ์ศรีของความเป็นมนุษย์ความเจริญเติบโตของชาติความเป็นธรรมและความอยู่ดีมีสุขของประชาชนความยั่งยืนของฐานทรัพยากรธรรมชาติสิ่งแวดล้อมความมั่นคงทางพลังงานและอาหารความสามารถในการรักษาผลประโยชน์ของชาติภายใต้การเปลี่ยนแปลงของสภาวะแวดล้อมระหว่างประเทศและการอยู่ร่วมกันอย่างสันติประสานสอดคล้องกันด้านความมั่นคงในประชาคมอาเซียนและประชาคมโลกอย่างมีเกียรติและศักดิ์ศรี

ความมั่นคง หมายถึงการมีความมั่นคงปลอดภัยจากภัยและการเปลี่ยนแปลงทั้งภายในประเทศและภายนอกประเทศในทุกระดับทั้งระดับประเทศสังคมชุมชนครัวเรือนและปัจเจกบุคคลและมีความมั่นคงในทุกมิติทั้งมิติทางการทหารเศรษฐกิจสังคมสิ่งแวดล้อมและการเมืองเช่นประเทศมีความมั่นคงในเอกราชและอธิปไตยมีการปกครองระบอบประชาธิปไตยที่มีพระมหากษัตริย์ทรงเป็นประมุขสถาบันชาติศาสนาพระมหากษัตริย์มีความเข้มแข็งเป็นศูนย์กลางและเป็นที่ยึดเหนี่ยวจิตใจของประชาชนมีระบบการเมืองที่มั่นคงเป็นกลไกที่นำไปสู่การบริหารประเทศที่ต่อเนื่องและโปร่งใสตามหลักธรรมาภิบาลสังคมมีความปรองดองและความสามัคคีสามารถผนึกกำลังเพื่อพัฒนาประเทศชุมชนมีความเข้มแข็งครอบครัวมีความอบอุ่นประชาชนมีความมั่นคงในชีวิตมีงานและรายได้ที่มั่นคงพอเพียงกับการดำรงชีวิตมีการออมสำหรับวัยเกษียณความมั่นคงของอาหารพลังงานและน้ำมีที่อยู่อาศัยและความปลอดภัยในชีวิตทรัพย์สิน

ความมั่งคั่ง หมายถึงประเทศไทยมีการขยายตัวของเศรษฐกิจอย่างต่อเนื่องและมีความยั่งยืนจนเข้าสู่กลุ่มประเทศรายได้สูงความเหลื่อมล้ำของการพัฒนาลดลงประชากรมีความอยู่ดีมีสุขได้รับผลประโยชน์จากการพัฒนาอย่างเท่าเทียมกันมากขึ้นและมีการพัฒนาอย่างทั่วถึงทุกภาคส่วนมีคุณภาพชีวิตตามมาตรฐานขององค์การสหประชาชาติไม่มีประชาชนที่อยู่ในภาวะความยากจนเศรษฐกิจในประเทศมีความเข้มแข็งขณะเดียวกันต้องมีความสามารถในการแข่งขันกับประเทศต่างๆทั้งในตลาดโลกและตลาดภายในประเทศเพื่อให้สามารถสร้างรายได้ทั้งจากภายในและภายนอกประเทศตลอดจนมีการสร้างฐานเศรษฐกิจและสังคมแห่งอนาคตเพื่อให้สอดคล้องกับบริบทการพัฒนาที่เปลี่ยนแปลงไปและประเทศไทยมีบทบาทที่สำคัญในเวทีโลกและมีความสัมพันธ์ทางเศรษฐกิจและการค้าอย่างแน่นแฟ้นกับประเทศในภูมิภาคเอเชียเป็นจุดสำคัญของการเชื่อมโยงในภูมิภาคทั้งการคมนาคมขนส่งการผลิตการค้าการลงทุนและการทำธุรกิจเพื่อให้เป็นพลังในการพัฒนานอกจากนี้ยังมีความสมบูรณ์ในทุนที่จะสามารถสร้างการพัฒนาต่อเนื่องไปได้ได้แก่ทุนมนุษย์ทุนทางปัญญาทุนทางการเงินทุนที่เป็นเครื่องมือเครื่องจักรทุนทางสังคมและทุนทรัพยากรธรรมชาติและสิ่งแวดล้อม

ความยั่งยืน หมายถึงการพัฒนาที่สามารถสร้างความเจริญรายได้และคุณภาพชีวิตของประชาชนให้เพิ่มขึ้นอย่างต่อเนื่องซึ่งเป็นการเจริญเติบโตของเศรษฐกิจที่อยู่บนหลักการใช้การรักษาและการฟื้นฟูฐานทรัพยากรธรรมชาติอย่างยั่งยืนไม่ใช้ทรัพยากรธรรมชาติจนเกินพอดีไม่สร้างมลภาวะต่อสิ่งแวดล้อมจนเกินความสามารถในการรองรับและเยียวยาของระบบนิเวศการผลิตและการบริโภคเป็นมิตรกับสิ่งแวดล้อมและสอดคล้องกับเป้าหมายการพัฒนาที่ยั่งยืนทรัพยากรธรรมชาติมีความอุดมสมบูรณ์มากขึ้นและสิ่งแวดล้อมมีคุณภาพดีขึ้นคนมีความรับผิดชอบต่อสังคมมีความเอื้ออาทรเสียสละเพื่อผลประโยชน์ส่วนรวมรัฐบาลมีนโยบายที่มุ่งประโยชน์ส่วนรวมอย่างยั่งยืนและให้ความสำคัญกับการมีส่วนร่วมของประชาชนและทุกภาคส่วนในสังคมยึดถือและปฏิบัติตามหลักปรัชญาของเศรษฐกิจพอเพียงเพื่อการพัฒนาอย่างสมดุลมีเสถียรภาพและยั่งยืนโดยมีเป้าหมายการพัฒนาประเทศคือ **“ประเทศชาติมั่นคงประชาชนมีความสุขเศรษฐกิจพัฒนาอย่างต่อเนื่องสังคมเป็นธรรมฐานทรัพยากรธรรมชาติยั่งยืน”** โดยยกระดับศักยภาพของประเทศในหลากหลายมิติพัฒนาคนในทุกมิติและในทุกช่วงวัยให้เป็นคนดีเก่งและมีคุณภาพสร้างโอกาสและความเสมอภาคทางสังคมสร้างการเติบโตบนคุณภาพชีวิตที่เป็นมิตรกับสิ่งแวดล้อมและมีภาครัฐของประชาชนเพื่อประชาชนและประโยชน์ส่วนรวมโดยการประเมินผลการพัฒนาตามยุทธศาสตร์ชาติ ประกอบด้วย

- ๑) ความอยู่ดีมีสุขของคนไทยและสังคมไทย
- ๒) ชีตความสามารถในการแข่งขันการพัฒนาเศรษฐกิจและการกระจายรายได้
- ๓) การพัฒนาทรัพยากรมนุษย์ของประเทศ
- ๔) ความเท่าเทียมและความเสมอภาคของสังคม
- ๕) ความหลากหลายทางชีวภาพคุณภาพสิ่งแวดล้อมและความยั่งยืนของทรัพยากรธรรมชาติ
- ๖) ประสิทธิภาพการบริหารจัดการและการเข้าถึงการให้บริการของภาครัฐ

ประเด็นยุทธศาสตร์ชาติ

๑.ยุทธศาสตร์ชาติด้านความมั่นคง

- (๑)การรักษาความสงบภายในประเทศ
- (๒)การป้องกันและแก้ไขปัญหาที่มีผลกระทบต่อความมั่นคง
- (๓)การพัฒนาศักยภาพของประเทศให้พร้อมเผชิญภัยคุกคามที่กระทบต่อความมั่นคงของชาติ
- (๔)การบูรณาการความร่วมมือด้านความมั่นคงกับอาเซียนและนานาชาติ รวมถึงองค์กรภาครัฐและที่มีใ้ภาครัฐ
- (๕)การพัฒนากลไกการบริหารจัดการความมั่นคงแบบองค์รวม

๒.ยุทธศาสตร์ชาติด้านการสร้างความสามารถในการแข่งขัน

- (๑)การเกษตรสร้างมูลค่า
- (๒)อุตสาหกรรมและบริการแห่งอนาคต
- (๓)สร้างความหลากหลายด้านการท่องเที่ยว
- (๔)โครงสร้างพื้นฐานเชื่อมโยงไทยเชื่อมโยงโลก
- (๕)พัฒนาเศรษฐกิจบนพื้นฐานผู้ประกอบการยุคใหม่

๓.ยุทธศาสตร์ชาติด้านการพัฒนาและเสริมสร้างศักยภาพทรัพยากรมนุษย์

- (๑)การปรับเปลี่ยนค่านิยมและวัฒนธรรม
- (๒)การพัฒนาศักยภาพคนตลอดช่วงชีวิต
- (๓)ปฏิรูปกระบวนการเรียนรู้ที่ตอบสนองต่อการเปลี่ยนแปลงในศตวรรษที่๒๑
- (๔)การตระหนักถึงพหุปัญญาของมนุษย์ที่หลากหลาย
- (๕)การเสริมสร้างให้คนไทยมีสุขภาวะที่ดี
- (๖)การสร้างสภาพแวดล้อมที่เอื้อต่อการพัฒนาและเสริมสร้างศักยภาพทรัพยากรมนุษย์

(๗) การเสริมสร้างศักยภาพการกีฬาในการสร้างคุณค่าทางสังคมและพัฒนาประเทศ

๔. ยุทธศาสตร์ชาติด้านการสร้างโอกาสและความเสมอภาคทางสังคม

(๑) การลดความเหลื่อมล้ำสร้างความเป็นธรรมในทุกมิติ

(๒) การกระจายศูนย์กลางความเจริญทางเศรษฐกิจสังคมและเทคโนโลยี

(๓) การเสริมสร้างพลังทางสังคม

(๔) การเพิ่มขีดความสามารถของชุมชนท้องถิ่นในการพัฒนาการพึ่งตนเองและการจัดการตนเอง

๕. ยุทธศาสตร์ชาติด้านการสร้างการเติบโตบนคุณภาพชีวิตที่เป็นมิตรกับสิ่งแวดล้อม

(๑) สร้างการเติบโตอย่างยั่งยืนบนสังคมเศรษฐกิจสีเขียว

(๒) สร้างการเติบโตอย่างยั่งยืนบนสังคมเศรษฐกิจภาคทะเล

(๓) สร้างการเติบโตอย่างยั่งยืนบนสังคมที่เป็นมิตรต่อสภาพภูมิอากาศ

(๔) พัฒนาพื้นที่เมืองชนบทเกษตรกรรมและอุตสาหกรรมเชิงนิเวศมุ่งเน้นความเป็นเมืองที่เติบโต

อย่างต่อเนื่อง

(๕) พัฒนาความมั่นคงน้ำพลังงานและเกษตรที่เป็นมิตรต่อสิ่งแวดล้อม

(๖) ยกระดับกระบวนการทัศน์เพื่อกำหนดอนาคตประเทศ

๖. ยุทธศาสตร์ชาติด้านการปรับสมดุลและพัฒนาระบบการบริหารจัดการภาครัฐ

(๑) ภาครัฐที่ยึดประชาชนเป็นศูนย์กลางตอบสนองความต้องการและให้บริการอย่างสะดวก รวดเร็ว โปร่งใส

(๒) ภาครัฐบริหารงานแบบบูรณาการโดยมียุทธศาสตร์ชาติเป็นเป้าหมายและเชื่อมโยงการพัฒนา ในทุกระดับทุกประเด็นทุกภารกิจและทุกพื้นที่

(๓) ภาครัฐมีขนาดเล็กเหมาะสมกับภารกิจส่งเสริมให้ประชาชนและทุกภาคส่วนมีส่วนร่วมในการพัฒนาประเทศ

(๔) ภาครัฐมีความทันสมัย

(๕) บุคลากรภาครัฐเป็นคนดีและเก่งยึดหลักคุณธรรมจริยธรรมมีจิตสำนึกมีความสามารถสูงมุ่งมั่น และเป็นมืออาชีพ

(๖) ภาครัฐมีความโปร่งใสปลอดการทุจริตและประพฤติมิชอบ

(๗) กฎหมายมีความสอดคล้องเหมาะสมกับบริบทต่างๆและมีเท่าที่จำเป็น

(๘) กระบวนการยุติธรรมเคารพสิทธิมนุษยชนและปฏิบัติต่อประชาชนโดยเสมอภาค

๕.๒ แผนพัฒนาเศรษฐกิจและสังคมแห่งชาติ ฉบับที่ ๑๒ (พ.ศ. ๒๕๖๐-๒๕๖๔)

แผนพัฒนาเศรษฐกิจและสังคมแห่งชาติฉบับที่ ๑๒ (พ.ศ. ๒๕๖๐-๒๕๖๔) ได้จัดทำขึ้นในช่วงเวลาของการปฏิรูปประเทศและสถานการณ์โลกที่เปลี่ยนแปลงอย่างรวดเร็วและเชื่อมโยงกันใกล้ชิดกันมากขึ้นโดยได้นำหลัก “ปรัชญาของเศรษฐกิจพอเพียง” มาเป็นปรัชญานำทางในการพัฒนาประเทศต่อเนื่องจากแผนพัฒนาฉบับที่ ๙-๑๑ เพื่อเสริมสร้างภูมิคุ้มกันและช่วยให้สังคมไทยสามารถยืนหยัดอยู่ได้อย่างมั่นคงเกิดภูมิคุ้มกันและมีการบริหารจัดการความเสี่ยงอย่างเหมาะสมส่งผลให้การพัฒนาประเทศสู่ความสมดุลและยั่งยืน

ในการจัดทำแผนพัฒนาฉบับที่ ๑๒ ครั้งนี้ สำนักงานคณะกรรมการพัฒนาการเศรษฐกิจและสังคมแห่งชาติ (สศช.) ได้จัดทำบนพื้นฐานของกรอบยุทธศาสตร์ชาติ ๒๐ ปี (พ.ศ. ๒๕๖๐-๒๕๗๙) ซึ่งเป็นแผนหลักของการพัฒนาประเทศและเป้าหมายการพัฒนายั่งยืน (Sustainable Development Goals: SDGs) รวมทั้งการปรับโครงสร้างประเทศไทยไปสู่ประเทศไทย ๔.๐ ตลอดจนประเด็นการปฏิรูปประเทศนอกจากนั้นได้ให้ความสำคัญ

กับการมีส่วนร่วมของภาคีการพัฒนาทุกภาคส่วนทั้งในระดับกลุ่มอาชีพระดับภาคและระดับประเทศในทุกขั้นตอนของแผนอย่างกว้างขวางและต่อเนื่องเพื่อร่วมกันกำหนดวิสัยทัศน์และทิศทางการพัฒนาประเทศรวมทั้งร่วมจัดทำรายละเอียดยุทธศาสตร์ของแผนฯเพื่อมุ่งสู่ “ความมั่นคง มั่งคั่ง และยั่งยืน”

การพัฒนาประเทศในระยะแผนพัฒนาฯฉบับที่๑๒จึงเป็นจุดเปลี่ยนที่สำคัญในการเชื่อมต่อกับยุทธศาสตร์ชาติ๒๐ปีในลักษณะการแปลงยุทธศาสตร์ระยะยาวสู่การปฏิบัติโดยในแต่ละยุทธศาสตร์ของแผนพัฒนาฯฉบับที่๑๒ได้กำหนดประเด็นการพัฒนาพร้อมทั้งแผนงาน/โครงการสำคัญที่ต้องดำเนินการให้เห็นผลเป็นรูปธรรมในช่วง๕ปีแรกของการขับเคลื่อนยุทธศาสตร์ชาติเพื่อเตรียมความพร้อมคนสังคมและระบบเศรษฐกิจของประเทศให้สามารถปรับตัวรองรับผลกระทบจากการเปลี่ยนแปลงได้อย่างเหมาะสมขณะเดียวกันยังได้กำหนดแนวคิดและกลไกการขับเคลื่อนและติดตามประเมินผลที่ชัดเจนเพื่อกำกับให้การพัฒนาเป็นไปอย่างมีทิศทางและเกิดประสิทธิภาพนำไปสู่การพัฒนาเพื่อประโยชน์สุขที่ยั่งยืนของสังคมไทย

ยุทธศาสตร์การพัฒนาประเทศ

ยุทธศาสตร์ในแผนพัฒนาฯฉบับที่๑๒มีทั้งหมด๑๐ยุทธศาสตร์โดยมียุทธศาสตร์ตามกรอบยุทธศาสตร์ชาติ๒๐ปีและอีก๔ยุทธศาสตร์ที่เป็นปัจจัยสนับสนุนดังนี้

- ๑.ยุทธศาสตร์การเสริมสร้างและพัฒนาศักยภาพทุนมนุษย์
- ๒.ยุทธศาสตร์การสร้างความเป็นธรรมและลดความเหลื่อมล้ำในสังคม
- ๓.ยุทธศาสตร์การสร้างความเข้มแข็งทางเศรษฐกิจและแข่งขันได้อย่างยั่งยืน
๔. ยุทธศาสตร์การเติบโตที่เป็นมิตรกับสิ่งแวดล้อมเพื่อการพัฒนาที่ยั่งยืน
- ๕.ยุทธศาสตร์การเสริมสร้างความมั่นคงแห่งชาติเพื่อการพัฒนาประเทศสู่ความมั่นคงและยั่งยืน
- ๖.ยุทธศาสตร์การบริหารจัดการในภาครัฐการป้องกันการทุจริตประพฤติมิชอบ

และธรรมาภิบาลในสังคมไทย

- ๗.ยุทธศาสตร์การพัฒนาโครงสร้างพื้นฐานและระบบโลจิสติกส์
- ๘.ยุทธศาสตร์การพัฒนาวิทยาศาสตร์เทคโนโลยีวิจัยและนวัตกรรม
- ๙.ยุทธศาสตร์การพัฒนาภาคเมืองและพื้นที่เศรษฐกิจ
- ๑๐.ยุทธศาสตร์ความร่วมมือระหว่างประเทศเพื่อการพัฒนา

๕.๓ แผนพัฒนาภาค/แผนพัฒนากลุ่มจังหวัด/แผนพัฒนาจังหวัด

๕.๓.๑ แผนพัฒนากลุ่มจังหวัดภาคกลางตอนล่าง ๒ (พ.ศ.๒๕๕๗ - ๒๕๖๐)

วิสัยทัศน์ “ฐานเพื่อการลงทุนด้านอุตสาหกรรม เกษตรกรรม อาหาร และการท่องเที่ยว”

ประเด็นยุทธศาสตร์

ยุทธศาสตร์ที่ ๑การสร้างต้นทุนทางทรัพยากรเพื่อการลงทุน

กลยุทธ์ที่ ๑.๑ บริหารจัดการและฟื้นฟูทรัพยากรสัตว์น้ำให้คงความอุดมสมบูรณ์

กลยุทธ์ที่ ๑.๒ พัฒนาระบบการผลิตและการจัดการสินค้าด้านการเกษตร

ยุทธศาสตร์ที่ ๒สร้างความเชื่อมโยงของการท่องเที่ยวและพื้นที่เศรษฐกิจ

กลยุทธ์ที่ ๒.๑ เพิ่มศักยภาพทางการค้า การลงทุน และการท่องเที่ยวกับประเทศเพื่อน

บ้าน

กลยุทธ์ที่ ๒.๒ สร้างความสัมพันธ์ทางการค้า การลงทุน และการท่องเที่ยวเกี่ยวกับประเทศเพื่อนบ้าน

ยุทธศาสตร์ที่ ๓ การอนุรักษ์ทรัพยากรธรรมชาติและสิ่งแวดล้อม

กลยุทธ์ที่ ๓.๑ ป้องกันการกัดเซาะชายฝั่ง

๕.๓.๒ แผนพัฒนาจังหวัดสมุทรสงคราม (พ.ศ.๒๕๖๑ - ๒๕๖๔)

วิสัยทัศน์ “เมืองแห่งวิถีชีวิต ๓ น้าอย่างยั่งยืน แหล่งอาหารทะเลและการเกษตรปลอดภัย การท่องเที่ยวเชิงอนุรักษ์และพร้อมรับการเปลี่ยนแปลง”

พันธกิจ

๑. บริหารยุทธศาสตร์จังหวัดสมุทรสงคราม สู่การพัฒนาอย่างยั่งยืนตามหลักปรัชญาของเศรษฐกิจพอเพียง

๒. ประสานงาน ส่งเสริม สนับสนุน และเสริมสร้างการมีส่วนร่วมของทุกภาคส่วนในลักษณะประชารัฐในจังหวัดสมุทรสงคราม สู่การพัฒนาอย่างยั่งยืนพร้อมรับต่อกระแสการเปลี่ยนแปลงในอนาคต

๓. กำกับตรวจสอบและควบคุมการบริหารราชการจังหวัดสมุทรสงครามตามหลักธรรมาภิบาล

ยุทธศาสตร์ที่ ๑ ส่งเสริมและพัฒนาให้เป็นศูนย์กลางการท่องเที่ยวเชิงอนุรักษ์และวัฒนธรรม สอดคล้องกับวิถีชีวิตอย่างยั่งยืน

ยุทธศาสตร์ที่ ๒ สร้างเสริมและเพิ่มขีดความสามารถในการแข่งขันสินค้าเกษตรและประมง

ยุทธศาสตร์ที่ ๓ สร้างเสริมและพัฒนาคุณภาพชีวิตของประชาชนและผู้สูงอายุให้มีความมั่นคงเข้มแข็ง สามารถดำรงชีวิตตามหลักปรัชญาของเศรษฐกิจพอเพียง

ยุทธศาสตร์ที่ ๔ สร้างเสริมประสิทธิภาพในการบริหารจัดการทรัพยากรธรรมชาติและสิ่งแวดล้อมอย่างมีส่วนร่วมทุกภาคส่วน

ยุทธศาสตร์ที่ ๕ สร้างเสริมประสิทธิภาพการบริหารจัดการภาครัฐให้ทันต่อการเปลี่ยนแปลงของสังคมไทยและสังคมโลก

๕.๓.๓ ยุทธศาสตร์การพัฒนาขององค์กรปกครองส่วนท้องถิ่นในเขตจังหวัดสมุทรสงคราม

ยุทธศาสตร์ที่ ๑ การพัฒนาด้านโครงสร้างพื้นฐาน

๑.๑ พัฒนาระบบการขนส่งและโลจิสติกส์ระบบสาธารณูปโภคสาธารณูปการ การก่อสร้างซ่อมแซม ปรับปรุงบำรุงรักษา โครงสร้างพื้นฐานให้ได้มาตรฐาน

๑.๒ พัฒนาระบบการคมนาคมทางบกและทางน้ำ

๑.๓ จัดทำผังเมืองและผังเมืองรวม

๑.๔ พัฒนาแหล่งน้ำเพื่อการอุปโภค - บริโภคและเพื่อการเกษตร

ยุทธศาสตร์ที่ ๒ การพัฒนาด้านสาธารณสุข การส่งเสริมคุณภาพชีวิต การศึกษา ศาสนา ศิลปะ การกีฬาวัฒนธรรม ประเพณี ภูมิปัญญาท้องถิ่น

๒.๑ ส่งเสริมสนับสนุนการสาธารณสุขมูลฐานยกระดับการบริการทางการแพทย์ เสริมสร้างสุขภาพอนามัย ป้องกัน แก้ไข ควบคุมโรคติดต่อ และโรคไม่ติดต่อ

๒.๒ ส่งเสริมสนับสนุนการมีส่วนร่วมเพื่อพัฒนาทางการศึกษา การกีฬานันทนาการให้กับเด็กเยาวชน ประชาชน คนพิการ รวมถึงผู้ด้อยโอกาสและปลูกฝังค่านิยมหลักของคนไทย ๑๒ ประการ

๒.๓ ส่งเสริมสนับสนุนการจัดสวัสดิการให้ความช่วยเหลือเด็ก สตรี ผู้สูงอายุ คนพิการ ผู้ด้อยโอกาส และผู้ติดเชื้อเอดส์

๒.๔ พัฒนาสถาบันครอบครัว ชุมชน และสังคม ให้มีความเข้มแข็งตามหลักของปรัชญาเศรษฐกิจพอเพียงภายใต้กรอบแนวคิดค่านิยมหลัก ๑๒ ประการ

๒.๕ ส่งเสริมการมีส่วนร่วมของภาครัฐ ภาคเอกชน และประชาชนภายใต้กรอบแนวคิดค่านิยมหลัก ๑๒ ประการ

๒.๖ สนับสนุนและสร้างความเข้มแข็งในการบำรุงรักษา ศาสนา ศิลปะ วัฒนธรรม ประเพณี ภูมิปัญญาท้องถิ่นเพื่อเป็นภูมิคุ้มกันสร้างความเข้มแข็งและยั่งยืน ในการเป็นประชาคมอาเซียน

๒.๗ ส่งเสริมการใช้และการอนุรักษ์ภาษาท้องถิ่นการใช้ภาษาไทยอย่างถูกต้องควบคู่กับการเรียนรู้ภาษาอังกฤษ ภาษาประเทศเพื่อนบ้านและวัฒนธรรมประเพณีเพื่อนบ้านในการเป็นประชาคมอาเซียน

ยุทธศาสตร์ที่ ๓ การพัฒนาด้านการจัดระเบียบชุมชน/สังคม การรักษาความสงบเรียบร้อย

๓.๑ ส่งเสริมสนับสนุนบริหารจัดการการป้องกันและให้ความรู้ด้านบรรเทาสาธารณภัย การรักษาความสงบเรียบร้อย ความปลอดภัยในชีวิตและทรัพย์สินของประชาชน

๓.๒ ส่งเสริมสนับสนุนการป้องกัน แก้ไข ปัญหายาเสพติด ตลอดจนการฟื้นฟูผู้ติดยาเสพติด

๓.๓ ส่งเสริมสนับสนุนการป้องกันแก้ไขปัญหาสังคม รวมถึงการท้องก่อนวัยอันควรและสร้างงานสร้างอาชีพให้กับผู้ที่เกี่ยวข้องกับยาเสพติด

๓.๔ ส่งเสริมสนับสนุนจัดระเบียบชุมชนเกี่ยวกับแรงงานต่างชาติ

ยุทธศาสตร์ที่ ๔ การพัฒนาและการส่งเสริมเกษตรกรรม การลงทุน พาณิชยกรรมและการท่องเที่ยว

๔.๑ ส่งเสริมรักษาและพัฒนาแหล่งท่องเที่ยวทางแม่น้ำลำคลอง การท่องเที่ยวเชิงอนุรักษ์ตามวิถีชุมชนดั้งเดิม และปลูกจิตสำนึกให้รักถิ่นเกิด

๔.๒ ส่งเสริมการตลาดและการลงทุนด้านท่องเที่ยว

๔.๓ ส่งเสริมสนับสนุนภาครัฐ เอกชน องค์กร ชุมชน/เครือข่ายในการพัฒนาต่อยอดและรักษาอาชีพ เกษตรกรรม การประมง การลงทุน พาณิชยกรรมอุตสาหกรรม การบริการเพื่อสร้างงาน สร้างอาชีพ สร้างรายได้ให้กับประชาชน และส่งเสริมทักษะความรู้ในการเป็นประชาคมอาเซียน

๔.๔ ส่งเสริมและสนับสนุนพัฒนาต่อยอดการผลิต และจำหน่ายผลิตภัณฑ์เกษตร และประมง รวมทั้งผลิตภัณฑ์แปรรูปให้มีคุณภาพได้มาตรฐาน มีมูลค่าเพิ่มทางเศรษฐกิจสามารถขยายเครือข่ายการตลาด สร้างรายได้ให้กับเกษตรกรทั้งภายในประเทศและต่างประเทศ

๔.๕ คุ้มครองส่งเสริมและพัฒนาคุณภาพชีวิตผู้ใช้แรงงานและผู้ประกอบการการเกษตร และขับเคลื่อนให้บังเกิดผลในการปฏิบัติโดยยึดหลักปรัชญาเศรษฐกิจพอเพียง

ยุทธศาสตร์ที่ ๕ การพัฒนาด้านการบริหารจัดการทรัพยากรธรรมชาติและสิ่งแวดล้อมอย่างยั่งยืน

๕.๑ ส่งเสริมการเพิ่มพื้นที่สีเขียวและอนุรักษ์ ฟื้นฟู ทรัพยากรธรรมชาติและสิ่งแวดล้อม

๕.๒ บริหารจัดการขยะมูลฝอย สิ่งปฏิกูล และน้ำเสียทั้งทางบกและทางน้ำ

๕.๓ บริหารจัดการและรักษาความสมดุลของระบบนิเวศน์ ๓ น้ำ

๕.๔ เสริมสร้างการป้องกัน การกักเซาะริมตลิ่ง แม่น้ำลำคลองและชายฝั่งทะเล

ยุทธศาสตร์ที่ ๖ การพัฒนาด้านการบริหารกิจการบ้านเมืองและสังคมที่ดี

๖.๑ เติบโต พัทธกิจ รักษาสถาบันชาติ ศาสนา พระมหากษัตริย์

๖.๒ ส่งเสริมการมีส่วนร่วมและสร้างความสมานฉันท์ของประชาชนในการพัฒนาท้องถิ่น

๖.๓ พัฒนาความรู้ความเข้าใจและการมีส่วนร่วมของประชาชนเกี่ยวกับการเมืองการปกครองตามระบอบประชาธิปไตยอันมีพระมหากษัตริย์ทรงเป็นประมุข

๖.๔ ส่งเสริมการมีส่วนร่วมของประชาชนในการรับรู้ข้อมูลข่าวสาร

๖.๕ พัฒนาระบบการบริหารจัดการองค์กรให้มีประสิทธิภาพรวมถึงพัฒนาหน่วยงานและบุคลากรทุกรูปแบบ

๖.๖ ก่อสร้าง/ปรับปรุงสถานที่ปฏิบัติงาน บำรุงรักษา/จัดหาวัสดุ อุปกรณ์เครื่องมือเครื่องใช้ และพัฒนาระบบการทำงานโดยใช้เทคโนโลยีที่ทันสมัย

๖.๗ พัฒนาการบริหารกิจการบ้านเมืองและสังคมที่ดี ภายใต้ค่านิยมหลักของคนไทย ๑๒ ประการ

๖.๘ ส่งเสริมการมีส่วนร่วมของภาครัฐและภาคประชาชนในการป้องกันปัญหาคอร์รัปชันอย่างยั่งยืน

๕.๔ ยุทธศาสตร์และแนวทางการพัฒนาองค์การบริหารส่วนตำบลปลายโพงพาง

เพื่อให้การดำเนินการบรรลุตามจุดมุ่งหมายหรือวิสัยทัศน์การพัฒนาองค์การบริหารส่วนตำบลปลายโพงพางจึงได้กำหนดยุทธศาสตร์และแนวทางการพัฒนาให้มีความครอบคลุมสอดคล้องกับสภาพปัญหา ความต้องการศักยภาพและอำนาจหน้าที่ขององค์การบริหารส่วนตำบลปลายโพงพาง

วิสัยทัศน์ “คมนาคมก้าวหน้า พัฒนาคุณภาพชีวิต เศรษฐกิจเฟื่องฟู เขตสุขภาพไทย สุขใจการท่องเที่ยว”

ยุทธศาสตร์

ยุทธศาสตร์ที่ ๑ การพัฒนาด้านโครงสร้างพื้นฐาน

ยุทธศาสตร์ที่ ๒ การพัฒนาด้านสาธารณสุข การส่งเสริมคุณภาพชีวิต การศึกษา ศิลปะ การกีฬา วัฒนธรรม ประเพณี ภูมิปัญญาท้องถิ่น

ยุทธศาสตร์ที่ ๓ การพัฒนาด้านการจัดระเบียบชุมชน/สังคม การรักษาความสงบเรียบร้อย

ยุทธศาสตร์ที่ ๔ การพัฒนาและการส่งเสริมเกษตรกรรม การลงทุนพาณิชย์กรรมและการท่องเที่ยว

ยุทธศาสตร์ที่ ๕ การพัฒนาด้านการบริหารจัดการทรัพยากรธรรมชาติและสิ่งแวดล้อมอย่างยั่งยืน

ยุทธศาสตร์ที่ ๖ การพัฒนาด้านการบริหารกิจการบ้านเมือง และสังคมที่ดี

เป้าประสงค์

๑. ระบบโครงสร้างพื้นฐาน การคมนาคมขนส่ง การระบายน้ำ และสาธารณูปโภคต่างๆ ได้มาตรฐาน มีประสิทธิภาพและครอบคลุมทั่วทั้งพื้นที่

๒. ประชาชนมีคุณภาพชีวิตที่ดี การสาธารณสุขการศึกษา ศิลปะ การกีฬา วัฒนธรรม ประเพณี ภูมิปัญญาท้องถิ่นได้รับการสนับสนุนและส่งเสริม

๓. สังคมมีความปลอดภัย ห่างไกลยาเสพติด ประชาชนรักและสมัครสมานสามัคคีกันภายใต้นิติรัฐ

๔. การประกอบอาชีพได้รับการพัฒนาทั้งในด้านเกษตรกรรมและพาณิชย์กรรม และมีการสนับสนุนส่งเสริมการท่องเที่ยวอย่างยั่งยืนสามารถเพิ่มขีดความสามารถในการแข่งขัน ภายใต้หลักปรัชญาเศรษฐกิจพอเพียง

๕. ทรัพยากรธรรมชาติและสิ่งแวดล้อมได้รับการดูแลรักษา และอนุรักษ์ไว้ให้มีสภาพสมบูรณ์

๖. การปกครองในระบอบประชาธิปไตยอันมีพระมหากษัตริย์ทรงเป็นประมุขและสถาบันชาติ ศาสนา พระมหากษัตริย์ ได้รับการเทิดทูนและปกป้องให้คงอยู่กับประเทศไทยตลอดไป

๗. การบริหารจัดการหน่วยงานและบุคลากรมีการพัฒนาอย่างต่อเนื่อง ทำให้การบริหารงานและการปฏิบัติหน้าที่บรรลุวัตถุประสงค์ของหน่วยงานอย่างมีประสิทธิภาพ โดยมุ่งเน้นการมีส่วนร่วมของประชาชน

ตัวชี้วัด

๑. ระดับความพึงพอใจของประชาชนที่มีต่อการบริหารงานและการบริการขององค์การบริหารส่วนตำบลปลายโพงพาง
๒. จำนวนเส้นทางคมนาคมที่มีมาตรฐานเพิ่มขึ้น
๓. จำนวนท่อระบายน้ำเพิ่มขึ้น การระบายน้ำสะดวกน้ำไม่ท่วมขัง
๔. จำนวนครัวเรือนที่ได้รับบริการระบบสาธารณสุขปลอดภัยเพิ่มขึ้น
๕. การระบาดของโรคติดต่อและโรคไม่ติดต่อในพื้นที่ลดลง
๖. มีการจัดโครงการด้านการสาธารณสุขการศึกษา ศิลปะ การกีฬา วัฒนธรรม ประเพณี ภูมิปัญญาท้องถิ่นทุกปี
๗. สถิติอาชญากรรมและปัญหายาเสพติดในพื้นที่ลดลง และประชาชนมีความปลอดภัยในชีวิตและทรัพย์สิน
๘. รายได้เฉลี่ยต่อปีของประชาชนเพิ่มขึ้น
๙. มีการจัดกิจกรรม/โครงการด้านเกษตรกรรมและพาณิชยกรรมและการท่องเที่ยวทุกปี
๑๐. ปัญหาการร้องเรียนด้านทรัพยากรธรรมชาติและสิ่งแวดล้อมลดลง
๑๑. ปริมาณขยะตกค้างในพื้นที่ลดลง
๑๒. มีการจัดโครงการ/กิจกรรมด้านทรัพยากรธรรมชาติและสิ่งแวดล้อมทุกปี
๑๓. มีการจัดกิจกรรม/โครงการด้านการปกครองในระบอบประชาธิปไตยอันมีพระมหากษัตริย์ทรงเป็นประมุขและสถาบันสำคัญทุกปี
๑๔. จำนวนของประชาชนที่เข้ามามีส่วนร่วมคิด ร่วมทำร่วมแก้ไขปัญหาของท้องถิ่นเพิ่มขึ้น

กลยุทธ์

๑. ส่งเสริมระบบคมนาคมขนส่ง การระบายน้ำ และสาธารณสุขปลอดภัยต่างๆ ให้มีมาตรฐานครอบคลุมทั่วทั้งพื้นที่
๒. ส่งเสริมการสาธารณสุขการศึกษา ศิลปะ การกีฬา วัฒนธรรม ประเพณี ภูมิปัญญาท้องถิ่นตลอดจนการพัฒนาคุณภาพชีวิตของประชาชน
๓. ส่งเสริมด้านความปลอดภัยในชีวิตและทรัพย์สิน การป้องกันและแก้ไขปัญหาสังคม การบังคับใช้กฎหมาย เพื่อความเป็นระเบียบของชุมชน/สังคม และความสงบเรียบร้อย
๔. ส่งเสริมเกษตรกรรมการลงทุนพาณิชยกรรมและการท่องเที่ยว ในรูปแบบต่างๆ โดยยึดหลักของปรัชญาเศรษฐกิจพอเพียง
๕. ส่งเสริมการอนุรักษ์ทรัพยากรธรรมชาติและสิ่งแวดล้อม การกำจัดขยะมูลฝอย สิ่งปฏิกูล และน้ำเสียในพื้นที่อย่างยั่งยืน
๖. ส่งเสริมการมีส่วนร่วมของประชาชนเกี่ยวกับการเมืองการปกครองตามระบอบประชาธิปไตยอันมีพระมหากษัตริย์ทรงเป็นประมุขการบริหารจัดการหน่วยงานและการพัฒนาบุคลากรอย่างต่อเนื่อง เพื่อให้การบริหารงานและการปฏิบัติหน้าที่บรรลุวัตถุประสงค์ของหน่วยงานอย่างมีประสิทธิภาพ โดยมุ่งเน้นการมีส่วนร่วมของประชาชน

นโยบายการพัฒนาของผู้บริหารองค์การบริหารส่วนตำบลปลายโพงพาง

๑.นโยบายเร่งด่วน

- ๑) เปิดโอกาสให้ประชาชนผู้นำชุมชนเข้าถึงและมีส่วนร่วมในการแสดงความคิดเห็นเพื่อใช้เป็นข้อมูลในการพัฒนาตำบลปลายโพงพาง ให้มีความเจริญก้าวหน้า ต่อไปในอนาคต
- ๒) จัดสำรวจถนนทุกเส้นทางที่มีอยู่เพื่อดำเนินการ เร่งรัดปรับปรุงถนนลาดยาง ทุกหมู่บ้านทั้ง

ตำบล

- ๓) ปรับปรุงระบบทางเดินน้ำโดยการขุดลอกคูคลองให้น้ำไหลสะดวกทั้งตำบล
- ๔) สนับสนุนเด็กและเยาวชนให้หันมาเล่นกีฬาจัดให้มีการแข่งขันกีฬาในระดับตำบลอำเภอจังหวัด
- ๕) สนับสนุนส่งเสริมการศึกษาในทุกระดับชั้นจัดให้มีครูสอนภาษาต่างประเทศเพื่อเข้าสู่ประชาคม

อาเซียน

๖) จัดสรรงบประมาณด้านสาธารณสุขประสานความร่วมมือกับอาสาสมัคร สาธารณสุขชุมชนและโรงพยาบาลส่งเสริมสุขภาพตำบล

- ๗) ปรับปรุงระบบจัดเก็บขยะมูลฝอยให้รวดเร็วหมดจดและปลอดภัย
- ๘) ห่วงใยใส่ใจผู้สูงอายุและผู้ด้อยโอกาสมุ่งเน้นคุณภาพชีวิตเพื่อบรรเทาความเดือดร้อน
- ๙) พัฒนาแหล่งท่องเที่ยว เพื่อนำรายได้เข้าชุมชน

๑๐) ร่วมกันช่วยสร้างชื่อเสียงหมู่บ้านตำบลปลายโพรงพางให้เป็นตำบลนำร่องในการพัฒนาและประสานงานให้ความร่วมมือในการปฏิบัติหน้าที่ขององค์กรปกครองส่วนท้องถิ่นอื่นทุกระดับ

๒. นโยบายด้านโครงสร้างพื้นฐาน

๑) ดำเนินการก่อสร้างและปรับปรุงถนนสายหลักและถนนสายรองให้เป็นถนนที่ได้มาตรฐานประชาชนสามารถใช้ประโยชน์ได้ตลอดปี

๒) ดำเนินการก่อสร้างพัฒนาปรับปรุงซ่อมแซมระบบน้ำประปาบำรุงรักษาแหล่งน้ำเพื่อการเกษตร การอุปโภคบริโภค

๓) ขยายการบริการไฟฟ้าสาธารณะเพื่ออำนวยความสะดวกให้แก่ประชาชนรวมถึงพัฒนาระบบจำหน่ายไฟฟ้าให้เพียงพอต่อความต้องการของประชาชน

๓. นโยบายด้านเศรษฐกิจ

๑) สนับสนุนส่งเสริมการเกษตรแบบผสมผสานเกษตรทางเลือกและเกษตรอินทรีย์รวมทั้งส่งเสริมกระบวนการเรียนรู้แก่เกษตรกร

๒) ส่งเสริมอาชีพและพัฒนาฝีมือแรงงาน และเพิ่มรายได้ให้กับประชาชน โดยยึดหลักเศรษฐกิจพอเพียงตามแนวพระราชดำริของพระบาทสมเด็จพระเจ้าอยู่หัว

๓) ส่งเสริมให้ประชาชนได้นำภูมิปัญญาท้องถิ่นมาใช้ให้เกิดประโยชน์เพื่อเพิ่มรายได้ให้แก่ท้องถิ่น

๔) ส่งเสริมให้มีการรวมกลุ่ม/จัดตั้งกลุ่มอาชีพต่างๆ แต่ละกลุ่มในเขตตำบลร่วมกับหน่วยงานที่เกี่ยวข้องเพื่อศึกษาถึงปัญหาและแนวทางแก้ไขตลอดจนกำหนดยุทธศาสตร์ในการดำเนินการอย่างเป็นระบบและสามารถสร้างเครือข่ายร่วมกับตำบลอื่นได้ต่อไป

๔. นโยบายด้านสังคม การศึกษา ศาสนา วัฒนธรรม สาธารณสุขและกีฬา

๑) พัฒนาและปรับปรุงศูนย์พัฒนาเด็กเล็กในเขตตำบลให้มีสภาพแวดล้อมที่ดีมีคุณภาพเพื่อเตรียมความพร้อมของเด็กก่อนเข้าสู่ระบบโรงเรียน

๒) สนับสนุนวัสดุ อุปกรณ์ สื่อการเรียนการสอนเพื่อการศึกษาให้แก่ประชาชนในเขตพื้นที่

๓) จัดให้มีสวัสดิการสำหรับผู้สูงอายุผู้พิการผู้ป่วยเอดส์ให้ทั่วถึงทุกหมู่บ้าน

๔) จัดให้มีการอนุรักษ์ส่งเสริมขนบธรรมเนียมประเพณี และวัฒนธรรมในรูปแบบต่าง ๆ เช่น งานประเพณีวันสงกรานต์ วันลอยกระทง วันสำคัญทางศาสนาและวันท้องถิ่นไทย

๕) เผื่อระวังติดตาม สถานการณ์โรคระบาดที่อาจเกิดขึ้นในเขตตำบล

๖) ส่งเสริมให้เด็ก เยาวชน ประชาชน ออกกำลังกายเพื่อสุขภาพ

๗) สนับสนุนนโยบายรัฐบาลในการป้องกันยาเสพติดโดยจัดให้มีสนามกีฬาและจัดการแข่งขันกีฬาระดับหมู่บ้านและระดับตำบลเพื่อเยาวชนและประชาชนห่างไกลจากยาเสพติด

๘) สนับสนุนนโยบายรัฐบาลในการรณรงค์ป้องกันปัญหาอนามัยเจริญพันธ์ (ท้องไม่พร้อม) และโรคเอดส์ในกลุ่มเด็กและเยาวชนทั้งในและนอกระบบเพื่อให้เด็กและเยาวชนมีสุขภาพที่ดีทั้งด้านร่างกายและจิตใจ

๕. นโยบายด้านสิ่งแวดล้อมและทรัพยากรธรรมชาติ

- ๑) รมรณรงค์ให้ประชาชนเห็นคุณค่า หวงแหน ทรัพยากรธรรมชาติในชุมชน สร้างจิตสำนึกต่อส่วนรวม ในการรักษาสิ่งแวดล้อม โดยเฉพาะทรัพยากรแหล่งน้ำ
- ๒) สนับสนุนการปรับปรุงภูมิทัศน์และทรัพยากรธรรมชาติให้คงสภาพที่สวยงาม
- ๓) บริหารจัดการทรัพยากรธรรมชาติและสิ่งแวดล้อมโดยส่งเสริมให้มีการปลูกป่าชุมชนการรักษา คุคลองธรรมชาติ ชุดลอกและเก็บขยะในคุคลอง
- ๔) ควบคุมกิจการที่เป็นอันตรายต่อสุขภาพของประชาชน

๖. นโยบายด้านการเมืองการบริหาร

- ๑) จัดบรรยากาศที่ว่าการองค์การบริหารส่วนตำบลให้เป็นบรรยากาศแห่งการต้อนรับประชาชนด้วยการ ยิ้มแย้ม แจ่มใส เต็มใจบริการ โดยยึดหลัก "การบริการคืองานของเรา"
- ๒) เพิ่มทักษะ ความสามารถของพนักงานและพัฒนาระบบเทคโนโลยีสารสนเทศให้มีประสิทธิภาพในการ บริการประชาชน ให้รวดเร็ว เสมอภาค และเป็นธรรม
- ๓) ปรับปรุงและพัฒนารายได้ ในด้านการจัดเก็บภาษี และค่าธรรมเนียมใบอนุญาตให้ทั่วถึงและเป็นธรรม
- ๔) เน้นการบริหารราชการโดยเปิดโอกาส ให้ประชาชนเข้ามามีส่วนร่วมในการบริหารจัดการมากขึ้น โดยการเสนอแนะแสดงความคิดเห็นรวมถึงการติดตามตรวจสอบและประเมินผลการปฏิบัติงาน
- ๕) เน้นการบริหารราชการโดยยึดหลักการบริหารจัดการบ้านเมืองที่ดี(ธรรมาภิบาล) ประกอบด้วยหลักนิติ ธรรม หลักคุณธรรมหลักความโปร่งใส หลักการมีส่วนร่วม สำนึกรับผิดชอบ หลักความคุ้มค่า

วิเคราะห์ยุทธศาสตร์การพัฒนาขององค์การบริหารส่วนตำบลปลายโพรงพางด้วยเทคนิค SWOT Analysis

การพัฒนาท้องถิ่นขององค์การบริหารส่วนตำบลปลายโพรงพางนั้น เป็นการสร้างความเข้มแข็งของชุมชน ในการร่วมคิดร่วมแก้ไขปัญหาพร้อมสร้างร่วมจัดทำส่งเสริมความเข้มแข็งของชุมชนในเขตพื้นที่ขององค์การบริหาร ส่วนตำบลปลายโพรงพางให้มีส่วนร่วมในการพัฒนาท้องถิ่นในทุกด้านการพัฒนาองค์การบริหารส่วนตำบล ปลายโพรงพางจะสมบูรณ์ได้จำเป็นต้องอาศัยความร่วมมือของชุมชนในพื้นที่เกิดความตระหนักร่วมกันแก้ไขปัญหาและ ความเข้าใจในแนวทางแก้ไขปัญหากันอย่างจริงจัง องค์การบริหารส่วนตำบลปลายโพรงพางยังได้เน้นให้คนเป็น ศูนย์กลางของการพัฒนาในทุกกลุ่มทุกวัยของประชากร

การวิเคราะห์ภารกิจอำนาจหน้าที่ขององค์การบริหารส่วนตำบลตามพระราชบัญญัติสภาตำบลและ องค์การบริหารส่วนตำบลพ.ศ.๒๕๓๗แก้ไขเพิ่มเติมฉบับที่ ๖ พ.ศ. ๒๕๕๒และตามพระราชบัญญัติกำหนดแผนและ ขั้นตอนการกระจายอำนาจให้องค์กรปกครองส่วนท้องถิ่นพ.ศ. ๒๕๔๒และรวบรวมกฎหมายอื่นของ อบต. ใช้ เทคนิค SWOT เข้ามาช่วยทั้งนี้เพื่อให้ทราบว่างค์การบริหารส่วนตำบลมีอำนาจหน้าที่ที่จะเข้าไปดำเนินการแก้ไข ปัญหาในเขตพื้นที่ให้ตรงกับความต้องการของประชาชนได้อย่างไรโดยวิเคราะห์จุดแข็งจุดอ่อนโอกาสภัยคุกคามใน การดำเนินการตามภารกิจตามหลักSWOT เพื่อพิจารณาศักยภาพการพัฒนาของแต่ละยุทธศาสตร์ ดังนี้

การวิเคราะห์ศักยภาพการพัฒนาตามหลักSWOTขององค์การบริหารส่วนตำบลปลายโพรงพางแบบองค์ รวมดังนี้

การวิเคราะห์จุดแข็ง(Strengths)

๑. เป็นตำบลที่มีพื้นที่ขนาดใหญ่และมีประชากรจำนวนมาก
๒. สภาพพื้นที่อุดมสมบูรณ์ เป็นพื้นที่น้ำจืดเหมาะสำหรับทำการเกษตร
๓. อาชีพการทำมะพร้าว เป็นอาชีพหลักของตำบลที่สามารถสร้างรายได้จำนวนมาก
๔. เส้นทางเดินทางมายังตำบลปลายโพรงพางมีความสะดวก มีถนนทางหลวงแผ่นดิน

๕. มีความพร้อมด้านสาธารณูปโภค สาธารณูปการ
๖. มีการขยายตัวของเศรษฐกิจ
๗. มีกลุ่มอาชีพหลากหลาย การประกอบอาชีพมาก จะสามารถจัดเก็บภาษีได้มาก

การวิเคราะห์จุดอ่อน (Weaknesses)

๑. เป็นพื้นที่ไหลผ่านของน้ำจากจังหวัดราชบุรีเสี่ยงต่อการเกิดปัญหาน้ำเน่าเสีย
๒. ไม่สามารถบริหารจัดการน้ำได้เอง
๓. บางพื้นที่ยังขาดแคลนน้ำเพื่อการเกษตร
๔. ไม่มีป้อมตำรวจในพื้นที่ดูแลเรื่องความสงบเรียบร้อย
๕. ระดับการศึกษาในพื้นที่ถูกจำกัด มีถึงระดับมัธยมศึกษาตอนต้นเท่านั้น
๖. งบประมาณที่มีไม่เพียงพอต่อการพัฒนา
๗. อาคารที่ทำการ อบต. คับแคบไม่สามารถรองรับบริการประชาชนได้เต็มที่
๘. เส้นทางคมนาคมภายในตำบล ยังไม่ได้รับการพัฒนาอย่างทั่วถึง

การวิเคราะห์โอกาส (Opportunities)

๑. ระยะทางไม่ไกลจากกรุงเทพฯ เป็นทางสายหลักที่จะเดินทางไป อ.ปากท่อ จ.ราชบุรีและ เป็นทางผ่านสู่ประตูแดนใต้
๒. การขยายตลาดการค้าและการลงทุน
๓. มีวัดอยู่ใกล้ชิดชุมชนเป็นสถานที่พัฒนาจิตใจ
๔. พื้นที่ตั้งอยู่ในอำเภอมัญจาคีรี ซึ่งสามารถนำความมีชื่อเสียงของอำเภอมัญจาคีรีมาเป็นจุดขายให้กับผลิตภัณฑ์ สินค้า และบริการต่างๆได้
๕. การส่งเสริมสินค้า otop ในตำบล
๖. ธุรกิจด้านการท่องเที่ยว ทำให้องค์กรมีรายได้จากการจัดเก็บภาษีเพื่อการพัฒนาเพิ่มขึ้น

การวิเคราะห์อุปสรรค/ข้อจำกัด (Threats)

๑. การผันผวนของราคาผลผลิตทางการเกษตร
๒. การเคลื่อนย้ายแรงงานจากภาคการเกษตรสู่ภาคอุตสาหกรรม
๓. สภาวะเศรษฐกิจที่สูงขึ้น
๔. มีความเสี่ยงที่อาจก่อให้เกิดมลภาวะทางน้ำเนื่องจากการปล่อยน้ำเสียโรงงานจากพื้นที่ต้นน้ำ

การวิเคราะห์ศักยภาพการพัฒนาตามหลัก SWOT ขององค์การบริหารส่วนตำบลปลายโพรงพง เป็นรายด้านแยกตามยุทธศาสตร์ดังนี้

๑. ด้านโครงสร้างพื้นฐาน

จุดแข็ง(Strength=s)

๑. การคมนาคม ถนนหนทาง ใช้งานได้ พอสมควร
๒. มีแหล่งน้ำที่สร้างขึ้นไว้ใช้ในการเกษตร
๓. มีคู คลองลำประโดง และประปาหมู่บ้าน ประปาภูมิภาค ไว้ใช้เพื่อการอุปโภค บริโภค
๔. มีไฟฟ้า โทรศัพท์ ในการอำนวยความสะดวกต่อการดำรงชีวิต พอสมควร

จุดอ่อน (Weakness=W)

๑. โครงสร้างพื้นฐานในหมู่บ้านยังไม่ที่ดีพอ ถนนเป็นถนนดิน หินคลุกมีสภาพเป็นหลุมเป็นบ่อ การคมนาคมไม่สะดวกเท่าที่ควรโดยเฉพาะในฤดูฝน

โอกาส (Opportunity=O)

๑. หน่วยงานอื่น ๆ เช่น องค์การบริหารส่วนจังหวัด กรมทางหลวงชนบทให้การสนับสนุนงบประมาณในเส้นทางสายหลักที่ต้องใช้งบประมาณจำนวนมากอย่างต่อเนื่อง

๒. พระราชบัญญัติกำหนดแผนและขั้นตอนการกระจายอำนาจให้แก่องค์กรปกครองส่วน

ท้องถิ่นมีหน้าที่ในการจัดระบบบริการสาธารณะเพื่อประโยชน์ของประชาชนในท้องถิ่น โดยที่หน่วยงานส่วนกลางและส่วนภูมิภาคส่งเสริมและสนับสนุนการถ่ายโอนภารกิจให้แก่ อบต.

อุปสรรคหรือข้อจำกัด (Threat=T)

๑. การพัฒนาด้านโครงสร้างพื้นฐาน เป็นไปได้ช้ากว่าการขยายตัวของชุมชน

๒. การพัฒนาด้านสังคมและคุณภาพชีวิต

จุดแข็ง (Strengths)

๑. ด้านการบริหารจัดการ ผู้นำ ผู้บริหาร สนับสนุนแนวคิดและกำหนดนโยบายการพัฒนาในด้านสังคมและสาธารณสุขอย่างต่อเนื่อง

๒. บุคลากร องค์การบริหารส่วนตำบลปลายโพรงพวงมีบุคลากรและอัตรากำลัง จำนวนและคุณวุฒิ อยู่ในระดับที่พร้อมที่จะดำเนินการตามนโยบายการบริหารงาน

๓. องค์การบริหารส่วนตำบลจัดสรรงบประมาณสนับสนุนการดูแลสุขภาพ ของประชาชนอย่างต่อเนื่องผ่านกองทุนสปสข.ตำบล

๔. องค์การบริหารส่วนตำบลสนับสนุน กิจกรรมกีฬาและนันทนาการของ นักเรียน หมู่บ้านและตำบลอย่างต่อเนื่อง พร้อมทั้งจัดหาสถานที่และอุปกรณ์เพื่อให้ประชาชนใช้ออกกำลังกายในหมู่บ้าน

๕. องค์การบริหารส่วนตำบลจัดกิจกรรมส่งเสริมประเพณีวัฒนธรรมในท้องถิ่นอย่างต่อเนื่อง เช่น รดน้ำผู้สูงอายุ แห่เทียนเข้าพรรษา ฯลฯ

จุดอ่อน (Weakness=W)

๑. ระบบฐานข้อมูลด้านสังคมและสาธารณสุขไม่ถูกต้อง ไม่ชัดเจน ประชาชนให้ข้อมูลที่คลาดเคลื่อน

๒. ประชาชนยังสนใจ และมีความจริงใจ หรือตั้งใจจริงในโครงการที่รัฐจัดให้ความช่วยเหลือ

๓. หน่วยงานระดับหมู่บ้านที่ทำหน้าที่คัดเลือกผู้รับสวัสดิการจากทางจังหวัดและจากองค์การบริหารส่วนตำบลยังไม่มีกระบวนการคัดเลือกที่เป็นที่ยอมรับของประชาชนอย่างแท้จริง

๔. ผู้นำระดับหมู่บ้านยังไม่เห็นความสำคัญเรื่องการส่งเสริมการออกกำลังกายอย่างจริงจัง

โอกาส (Opportunity=O)

๑. ยุทธศาสตร์การพัฒนาด้านสังคมและการสาธารณสุขเป็นยุทธศาสตร์การพัฒนาระดับชาติที่รัฐบาลส่งเสริม

๒. ยุทธศาสตร์การพัฒนาด้านสังคมเป็นยุทธศาสตร์การพัฒนาจังหวัดสมุทรสงครามโอกาสที่จะได้ขอรับการสนับสนุนงบประมาณมีมากสภาวะท้องไม่พร้อมของเด็กและเยาวชนในจังหวัด อยู่ในเกณฑ์ที่จะต้องได้รับการเยียวยาและแก้ไขโดยด่วน

๓. องค์การบริหารส่วนตำบลมีอำนาจหน้าที่ในการจัดสรรงบประมาณเพื่อดูแลผู้ด้อยโอกาสในตำบลได้โดยใช้กระบวนการคัดเลือกจากคณะกรรมการในหมู่บ้านและตำบล

๔. ได้รับความร่วมมือในด้านการดูแลสุขภาพอนามัยจากหน่วยงานที่เกี่ยวข้องเป็นอย่างดี เช่น โรงพยาบาลส่งเสริมสุขภาพประจำตำบลโรงพยาบาลอัมพวา

๕. มีการถ่ายโอนอำนาจในการจัดการศึกษาขั้นพื้นฐานให้แก่องค์กรปกครองส่วนท้องถิ่นมีศูนย์เด็กเล็กอยู่ในความรับผิดชอบ๓ศูนย์

อุปสรรคหรือข้อจำกัด (Threat=T)

๑. การแก้ไขปัญหาด้านสังคมและการสาธารณสุข เป็นงานที่ต้องอาศัยความร่วมมือจากหลายๆ ส่วนที่ต้องประสานงานกัน ถึงจะเกิดผลสัมฤทธิ์

๒. ระเบียบกฎหมายที่เกี่ยวข้องค่อนข้างมากทำให้การดำเนินงานไม่คล่องตัว เกิดความล่าช้าในการทำงาน ประชาชนจึงเกิดความเบื่อหน่าย

๓. กระแสวัฒนธรรมตะวันตกและวัตถุนิยม เข้าแทนที่ประเพณีดั้งเดิมของท้องถิ่นและวิถีชีวิตของประชาชน ทำให้สถาบันครอบครัวอ่อนแอ ผู้ด้อยโอกาสขาดการดูแลจากครอบครัว

๔. การป้องกันโรคติดต่อบางชนิดไม่สามารถทำได้ครอบคลุมพื้นที่ทั้งตำบลได้ เช่น โรคเอดส์ โรคไข้เลือดออก

๓.การพัฒนาด้านเศรษฐกิจ

จุดแข็ง (Strength=s)

๑. องค์การบริหารส่วนตำบลมีการจัดสรรงบประมาณในการพัฒนากลุ่มอาชีพและวิสาหกิจชุมชนอย่างต่อเนื่อง

๒. มีคณะกรรมการศูนย์ถ่ายทอดเทคโนโลยีประจำตำบลทำหน้าที่ประสานงานระดับหมู่บ้าน ตำบลและอำเภอ ในด้านการส่งเสริมการเกษตรและการส่งเสริมกลุ่มอาชีพต่าง ๆ

๓. องค์การบริหารส่วนตำบลสนับสนุนเงินทุนในการประกอบอาชีพของกลุ่มเกษตรกรและวิสาหกิจชุมชน

จุดอ่อน (Weakness=W)

๑. ขาดบุคลากรด้านการบริหารจัดการกลุ่มอาชีพและวิสาหกิจชุมชน

๒. การรวมกลุ่มเพื่อประกอบอาชีพของประชาชนในตำบลอยู่ในเกณฑ์ต่ำ

๓. การพัฒนาผลผลิตของสินค้าเกษตรให้มีคุณภาพเพิ่มขึ้นและลดต้นทุนในการผลิตยังไม่มี

ดำเนินการที่เป็นรูปธรรม

โอกาส (Opportunity=O)

๑. มีหน่วยงานภายนอกเข้ามาดูแลด้านการฝึกอบรมอาชีพ พัฒนาทักษะฝีมือแรงงานด้านต่างๆ

๒. หน่วยงานระดับจังหวัดจัดสรรเงินทุนสนับสนุนกลุ่มเกษตรกรที่มีผลการดำเนินการของกลุ่มต่อเนื่องและเป็นรูปธรรม

อุปสรรคหรือข้อจำกัด (Threat=T)

๑. การแก้ไขปัญหาด้านเศรษฐกิจและความยากจนเป็นงานที่ต้องอาศัยความร่วมมือจากหลายๆ ส่วนที่ต้องประสานงานกัน ถึงจะเกิดผลสัมฤทธิ์

๒. ระเบียบกฎหมายที่เกี่ยวข้อง ค่อนข้างมากทำให้การดำเนินงานไม่คล่องตัว เกิดความล่าช้าในการทำงานประชาชนจึงเกิดความเบื่อหน่าย

๓. การจัดกิจกรรมให้ความรู้ในการพัฒนากลุ่มอาชีพ ต้องใช้เวลาและมีการติดตามประเมินผล ทำให้เป็นอุปสรรคในการเข้าร่วมกิจกรรมของสมาชิกกลุ่ม เนื่องจากต้องประกอบอาชีพหลักของครอบครัว

๔.การพัฒนาด้านผังเมืองทรัพยากรธรรมชาติและสิ่งแวดล้อม

จุดแข็ง (Strength=s)

๑. ด้านการบริหารจัดการและความต้องการประชาชนมีความต้องการ ผู้นำ ผู้บริหาร สนับสนุน

แนวคิดและกำหนดนโยบายการพัฒนาในด้านการบริหารจัดการทรัพยากรธรรมชาติอย่าง ต่อเนื่อง

๒. ผู้บริหารท้องถิ่นมีนโยบายสนับสนุนการอนุรักษ์ทรัพยากรธรรมชาติและสิ่งแวดล้อมใน ท้องถิ่น

๓. มีที่สาธารณะที่สามารถใช้เป็นแหล่งเรียนรู้เรื่องการอนุรักษ์ทรัพยากรธรรมชาติและ สิ่งแวดล้อม

จุดอ่อน (Weakness=W)

๑. ผู้นำชุมชนตระหนักและเห็นความสำคัญในการอนุรักษ์ทรัพยากรธรรมชาติและสิ่งแวดล้อม น้อย

๒. การจัดตั้งเครือข่ายในระดับหมู่บ้านทำได้ไม่ทั่วถึง

โอกาส (Opportunity=O)

๑. การบริหารจัดการทรัพยากรธรรมชาติเป็นยุทธศาสตร์การพัฒนาที่จังหวัดให้ความสำคัญ และได้กำหนดไว้เป็นยุทธศาสตร์การพัฒนาของจังหวัด

๒. กระแสสังคม ให้ความสำคัญเรื่องสิ่งแวดล้อม

อุปสรรคหรือข้อจำกัด (Threat=T)

๑. การให้ความรู้แก่ประชาชนในการอนุรักษ์ทรัพยากรธรรมชาติและสิ่งแวดล้อมขาดความต่อ เนื่องทั้งจากภาครัฐบาลและหน่วยงานอื่นๆ ที่ทำงานด้านสิ่งแวดล้อม

๕. การพัฒนาด้านการศึกษา ศาสนา วัฒนธรรม และการกีฬา

จุดแข็ง (Strength=S)

๑. ด้านการบริหารจัดการ ผู้นำ ผู้บริหาร สนับสนุนแนวคิดและกำหนดนโยบายการพัฒนาใน ด้านการศึกษา ศาสนา และวัฒนธรรม

๒. บุคลากร องค์การบริหารส่วนตำบลปลายโพงพาง มีบุคลากรและอัตรากำลัง จำนวนและ คุณวุฒิ อยู่ในระดับที่พร้อมที่จะดำเนินการตามนโยบายการบริหารงาน

๓. งบประมาณ ต้นทุนการดำเนินงาน โดยเฉลี่ยอยู่ในระดับที่ไม่สูง

๔. เทคนิคการทำงาน ส่วนมากเป็นงานที่ไม่ต้องใช้เทคนิคและวิธีการทำงานในระดับสูง

จุดอ่อน (Weakness=W)

๑. ระบบฐานข้อมูลด้านการศึกษา ศาสนา วัฒนธรรม และการกีฬาไม่ถูกต้องไม่ชัดเจน ประชาชน ให้ข้อมูลที่คลาดเคลื่อน

๒. ยังไม่มีบุคลากรที่มีความชำนาญเฉพาะด้านมารับผิดชอบงานด้านการกีฬา

โอกาส (Opportunity=O)

๑. ยุทธศาสตร์การพัฒนาด้านการศึกษาเป็นยุทธศาสตร์การพัฒนาระดับชาติที่รัฐบาลส่งเสริม

๒. ยุทธศาสตร์การพัฒนาวัฒนธรรมประเพณีท้องถิ่นเป็นยุทธศาสตร์ที่จังหวัดสมุทรสงครามให้ ความสำคัญ

อุปสรรคหรือข้อจำกัด (Threat=T)

๑. การแก้ไขปัญหาด้านการศึกษา ศาสนา วัฒนธรรม และการกีฬา เป็นงานที่ต้องอาศัยความ ร่วมมือจากหลายๆส่วนที่ต้องประสานงานกัน ถึงจะเกิดผลสัมฤทธิ์

๓๒

๖. ด้านการบริหารจัดการองค์กร และส่งเสริมการมีส่วนร่วมของประชาชน

จุดแข็ง (Strength=S)

๑. องค์การบริหารส่วนตำบลมีนโยบายในการสนับสนุนการพัฒนาบุคลากรอย่างสม่ำเสมอ

๒. องค์การบริหารส่วนตำบลพัฒนาระบบบริหารจัดการและจัดหาอุปกรณ์เทคโนโลยีมาใช้ในการบริหาร

๓. องค์การบริหารส่วนตำบลส่งเสริมกระบวนการมีส่วนร่วมของประชาชนทุกภาคส่วน

จุดอ่อน (Weakness=W)

๑. ประชาชนยังขาดความสนใจในเรื่องการเมืองการปกครอง

๒. ประชาชนยังไม่เข้าใจบทบาทของตนเองในการพัฒนาท้องถิ่น

๓. การจัดหาอุปกรณ์เทคโนโลยีในการบริหารและบริการประชาชนยังมีไม่เพียงพอ

๔. ประชาชนเห็นความสำคัญของการมีส่วนร่วมในการบริหารงานขององค์การบริหารส่วนตำบลในเกณฑ์ต่ำ

โอกาส (Opportunity=O)

๑. ยุทธศาสตร์การพัฒนาด้านการเมืองการบริหารราชการที่ดีเป็นยุทธศาสตร์การพัฒนาระดับชาติที่รัฐบาลส่งเสริม

๒. ยุทธศาสตร์การพัฒนาด้านการเมืองการบริหารราชการที่ดีเป็นยุทธศาสตร์การพัฒนาจังหวัดสมุทรสงคราม มีโอกาสได้รับการสนับสนุนมาก

๓. กรมส่งเสริมการปกครองท้องถิ่น มีนโยบายให้องค์กรปกครองส่วนท้องถิ่นใช้เทคโนโลยีในการทำงานเช่นอินเทอร์เน็ตระบบฐานข้อมูล

๔. กรมส่งเสริมการปกครองท้องถิ่น จัดอบรมการใช้คอมพิวเตอร์ให้กับบุคลากรขององค์กรปกครองส่วนท้องถิ่นในสายงานที่เกี่ยวข้องครอบคลุมทุกตำแหน่ง

อุปสรรคหรือข้อจำกัด (Threat=T)

๑. การพัฒนาด้านการเมือง การบริหารเป็นงานที่ต้องอาศัยความร่วมมือจากหลายๆส่วนที่ต้องประสานงานกันถึงจะเกิดผลสัมฤทธิ์

๒. การพัฒนาด้านการเมือง การบริหาร เป็นงานที่ต้องอาศัยจิตสำนึกเกี่ยวกับการใช้ดุลพินิจส่วนบุคคลจึงเป็นงานที่ค่อนข้างจะคาดเดาผลงานได้ยาก

๓. ระเบียบต่าง ๆ ในการปฏิบัติงานขององค์การบริหารส่วนตำบลกำหนดให้ประชาชนมีส่วนร่วมในการบริหารงานขององค์การบริหารส่วนตำบลในหลายงาน เช่น การจัดทำแผนพัฒนาตำบล การจัดซื้อจัดจ้าง ฯลฯ

เมื่อองค์การบริหารส่วนตำบลปลายโพรงพงได้นำเทคนิค SWOT มาใช้ในการวิเคราะห์ปัญหาที่ตั้งกล่าวมาแล้วนั้นจึงสามารถกำหนดวิธีการดำเนินการตามภารกิจสอดคล้องกับแผนพัฒนาเศรษฐกิจและสังคมแห่งชาติแผนพัฒนาจังหวัดแผนพัฒนาอำเภอแผนพัฒนาตำบลนโยบายของรัฐบาลและนโยบายของผู้บริหารท้องถิ่นทั้งนี้สามารถวิเคราะห์ภารกิจให้ตรงกับสภาพปัญหาโดยสามารถกำหนดแบ่งภารกิจได้เป็น๗ ด้านซึ่งภารกิจดังกล่าวถูกกำหนดอยู่ในพระราชบัญญัติสภาตำบลและองค์การบริหารส่วนตำบล พ.ศ.๒๕๓๗แก้ไขเพิ่มเติมฉบับที่ ๖พ.ศ. ๒๕๕๒และตามพระราชบัญญัติกำหนดแผนและขั้นตอนการกระจายอำนาจให้องค์กรปกครองส่วนท้องถิ่น พ.ศ. ๒๕๔๒ดังนี้

๑. ด้านโครงสร้างพื้นฐาน มีภารกิจที่เกี่ยวข้อง ดังนี้

(๑) การจัดการและดูแลสถานีขนส่งทางบกและทางน้ำ

- (๒) การสร้างและบำรุงรักษาทางบกและทางน้ำที่เชื่อมต่อระหว่างองค์กรปกครองส่วนท้องถิ่นอื่น
- (๓) การขนส่งมวลชนและการวินาศกรรมจราจร
- (๔) การสาธารณสุข
- (๕) การจัดให้มีและการบำรุงทางน้ำและทางบก
- (๖) การจัดให้มีและการบำรุงทางระบายน้ำ
- (๗) การจัดให้มีน้ำสะอาดหรือการประปา
- (๘) การจัดให้มีตลาด ท่าเทียบเรือและท่าข้าม
- (๙) การจัดให้มีและการบำรุงการไฟฟ้าหรือแสงสว่างโดยวิธีอื่น

๒. ด้านส่งเสริมคุณภาพชีวิต มีภารกิจที่เกี่ยวข้อง ดังนี้

- (๑) การจัดการศึกษา
- (๒) การจัดให้มีโรงพยาบาลจังหวัด การรักษาพยาบาล การป้องกัน และการควบคุมโรคติดต่อ
- (๓) การป้องกัน การบำบัดโรค และการจัดตั้งและบำรุงสถานพยาบาล
- (๔) การสังคมสงเคราะห์ และการพัฒนาคุณภาพชีวิตเด็ก สตรี คนชรา และผู้ด้อยโอกาส
- (๕) การรักษาความสะอาดของถนน ทางเดิน และที่สาธารณะ
- (๖) การจัดให้มีโรงฆ่าสัตว์
- (๗) การจัดให้มีสุสาน และฌาปนสถาน
- (๘) การจัดให้มีการบำรุงสถานที่สำหรับนักกีฬา การพักผ่อนหย่อนใจ สวนสาธารณะ สวนสัตว์ ตลอดจนสถานที่ประชุมอบรมราษฎร
- (๙) การบำรุงและส่งเสริมการทำมาหากินของราษฎร

๓. ด้านการจัดระเบียบชุมชน สังคม และการรักษาความสงบเรียบร้อย มีภารกิจที่เกี่ยวข้อง ดังนี้

- (๑) การส่งเสริมประชาธิปไตย ความเสมอภาค และสิทธิเสรีภาพของประชาชน
- (๒) การป้องกันและบรรเทาสาธารณภัย
- (๓) การจัดให้ระบบรักษาความสงบเรียบร้อยในจังหวัด
- (๔) การรักษาความสงบเรียบร้อยและศีลธรรมอันดีของประชาชนในเขตสภาตำบล

๔. ด้านการวางแผน การส่งเสริมการลงทุน พาณิชยกรรมและการท่องเที่ยว มีภารกิจที่เกี่ยวข้อง ดังนี้

- (๑) การจัดทำแผนพัฒนาองค์การบริหารส่วนจังหวัด และประสานการจัดทำแผนพัฒนาจังหวัดตามระเบียบที่คณะรัฐมนตรีกำหนด
- (๒) การจัดตั้งและดูแลตลาดกลาง
- (๓) การส่งเสริมการท่องเที่ยว
- (๔) การพาณิชย์ การส่งเสริมการลงทุนและการทำกิจกรรมไม่ว่าจะดำเนินการเองหรือร่วมกับบุคคลอื่นหรือจากสหการ

๕. ด้านการบริหารจัดการและการอนุรักษ์ทรัพยากรธรรมชาติและสิ่งแวดล้อม มีภารกิจที่เกี่ยวข้อง ดังนี้

- (๑) การคุ้มครอง ดูแลและบำรุงรักษาป่าไม้ ที่ดิน ทรัพยากรธรรมชาติและสิ่งแวดล้อม
- (๒) การจัดตั้งและการดูแลระบบบำบัดน้ำเสียรวม
- (๓) การกำจัดมูลฝอยและสิ่งปฏิกูลรวม
- (๔) การกำจัดมูลฝอยและสิ่งปฏิกูล

(๕) การจัดการสิ่งแวดล้อมและมลพิษต่างๆ

**๖. ด้านการศาสนา ศิลปวัฒนธรรม จารีตประเพณี และภูมิปัญญาท้องถิ่น
มีภารกิจที่เกี่ยวข้อง ดังนี้**

(๑) การจัดการศึกษา

(๒) บำรุงรักษาศิลปะ จารีตประเพณี ภูมิปัญญาท้องถิ่น และวัฒนธรรมอันดีของท้องถิ่น

(๓) การส่งเสริมการกีฬา จารีตประเพณี และวัฒนธรรมอันดีงามของท้องถิ่น

(๔) การจัดให้มีพิพิธภัณฑ์และหอจดหมายเหตุ

(๕) การศึกษา การทำนุบำรุงศาสนา และการส่งเสริมวัฒนธรรม

**๗. ด้านการบริหารจัดการและการสนับสนุนการปฏิบัติการกิจของส่วนราชการและองค์กร
ปกครองส่วนท้องถิ่น มีภารกิจที่เกี่ยวข้อง ดังนี้**

(๑) สนับสนุนสภาพตำบลและองค์กรปกครองส่วนท้องถิ่นอื่นในการพัฒนาท้องถิ่น สนับสนุน
หรือช่วยเหลือส่วนราชการหรือองค์กรปกครองส่วนท้องถิ่นอื่นในการพัฒนาท้องถิ่น

(๒) ประสานและให้ความร่วมมือในการปฏิบัติหน้าที่ของสภาพตำบล และองค์กรปกครองส่วน
ท้องถิ่นอื่น

(๓) การแบ่งสรรเงินซึ่งตามกฎหมายจะต้องแบ่งให้แก่สภาพตำบลและองค์กรปกครองส่วน
ท้องถิ่นอื่น

(๔) การให้บริการแก่เอกชน ส่วนราชการ หน่วยงานของรัฐ รัฐวิสาหกิจ หรือองค์กรปกครองส่วน
ท้องถิ่นอื่น

ภารกิจทั้ง๗ด้านตามที่กฎหมายกำหนดให้อำนาจองค์การบริหารส่วนตำบลสามารถจะแก้ไข
ปัญหาขององค์การบริหารส่วนตำบลปลายโพงพงได้เป็นอย่างดีมีประสิทธิภาพและประสิทธิผลโดยคำนึงถึงความ
ต้องการของประชาชนในเขตพื้นที่ ประกอบด้วยการดำเนินการขององค์การบริหารส่วนตำบลจะต้องสอดคล้องกับ
แผนพัฒนาเศรษฐกิจและสังคมแห่งชาติแผนพัฒนาจังหวัดแผนพัฒนาอำเภอแผนพัฒนาตำบล นโยบายของรัฐบาล
และนโยบายของผู้บริหารขององค์การบริหารส่วนตำบลปลายโพงพงเป็นสำคัญ

**๖. ภารกิจหลักและภารกิจรองที่องค์การบริหารส่วนตำบลจะดำเนินการ
ภารกิจหลัก**

๑.ด้านการพัฒนาและปรับปรุงโครงสร้างพื้นฐาน

๒. ด้านการพัฒนาและปรับปรุงแหล่งน้ำกินน้ำใช้
๓. ด้านการสาธารณสุขพื้นฐาน
๔. ด้านการส่งเสริมการศึกษาศาสนาและวัฒนธรรม
๕. ด้านการป้องกันและบรรเทาสาธารณภัย
๖. ด้านการส่งเสริมคุณภาพชีวิตและความเป็นอยู่ของประชาชน
๗. ด้านการจัดระเบียบชุมชนสังคมและการรักษาความสงบเรียบร้อย
๘. ด้านการอนุรักษ์ทรัพยากรธรรมชาติและสิ่งแวดล้อม
๙. ด้านการพัฒนาการเมืองและการบริหาร

ภารกิจรอง

๑. ด้านการฟื้นฟูวัฒนธรรมและการส่งเสริมประเพณีท้องถิ่น
๒. ด้านการสนับสนุนและส่งเสริมการรวมกลุ่มเพื่อประกอบอาชีพเสริม
๓. ด้านการส่งเสริมการเกษตรและการประกอบอาชีพทางการเกษตร
๔. ด้านการวางแผนและการส่งเสริมการลงทุน

๗. สรุปปัญหาและแนวทางในการกำหนดโครงสร้างส่วนราชการและกรอบอัตรากำลัง

องค์การบริหารส่วนตำบลตำบลปลายโพงพงกำหนดโครงสร้างการแบ่งส่วนราชการออกเป็น ๕ ส่วนราชการได้แก่

๑) สำนักปลัด

มีอำนาจหน้าที่ความรับผิดชอบเกี่ยวกับงานราชการทั่วไปขององค์การบริหารส่วนตำบลปลายโพงพง และราชการที่มีได้กำหนดให้เป็นหน้าที่ของส่วนราชการใดในองค์การบริหารส่วนตำบลโดยเฉพาะ งานธุรการ งานสารบรรณ การจัดทำทะเบียนสมาชิกสภาองค์การบริหารส่วนตำบล คณะผู้บริหารฯ งานพิมพ์ติดงานอินเทอร์เน็ตตำบล งานการเจ้าหน้าที่ งานการประชุม งานการออกข้อบัญญัติตำบล งานนิติการ งานรัฐพิธี งานประชาสัมพันธ์ งานจัดทำแผนพัฒนาตำบล งานการจัดทำข้อบัญญัติงบประมาณประจำปีงานขออนุมัติดำเนินการตามข้อบัญญัติตำบล งานป้องกันและบรรเทาสาธารณภัยงานอื่นที่เกี่ยวข้องหรือที่ได้รับมอบหมาย รวมทั้งกำกับและการเร่งรัดการปฏิบัติราชการของส่วนราชการในองค์การบริหารส่วนตำบลให้เป็นไปตามนโยบายแนวทางและแผนการปฏิบัติราชการขององค์การบริหารส่วนตำบล โดยแบ่งส่วนราชการภายในออกเป็น ๖ งานคือ

๑.๑ งานบริหารทั่วไปมีหน้าที่และความรับผิดชอบเกี่ยวกับงานสารบรรณ งานธุรการงานอาคารสถานที่ งานสนับสนุนและบริการประชาชนงานรัฐพิธีงานประสานโครงการฝึกอบรม งานการประชุมงานอำนวยความสะดวกและประสานราชการงานทะเบียนยานพาหนะงานควบคุมและส่งเสริมการท่องเที่ยวงานรักษาความปลอดภัยและความสะอาดสำนักงานจัดทำทะเบียนสมาชิกสภาองค์การบริหารส่วนตำบล คณะผู้บริหารงานกิจการสภา งานเลือกตั้งรวมถึงงานอื่นๆ ที่เกี่ยวข้องหรือที่ได้รับมอบหมาย

๑.๒ งานนโยบายและแผนมีหน้าที่และความรับผิดชอบงานวิชาการงานนโยบายขององค์การบริหารส่วนตำบลงานจัดทำแผนยุทธศาสตร์ แผนพัฒนาองค์การบริหารส่วนตำบลและแผนปฏิบัติการงานการข้อบัญญัติงบประมาณรายจ่ายประจำปีงานสารสนเทศระบบคอมพิวเตอร์และงานอินเทอร์เน็ตตำบลงานรวบรวมข้อมูลและสถิติทางเทคนิคและวิชาการทุกประเภท งานประชาสัมพันธ์ รวมถึงงานอื่นๆ ที่เกี่ยวข้องหรือที่ได้รับมอบหมาย

๑.๓ งานกฎหมายและคดีมีหน้าที่และความรับผิดชอบ งานกฎหมายและนิติกรรม งานการดำเนินการทางคดีขององค์การบริหารส่วนตำบล งานศาลปกครอง งานร้องเรียนร้องทุกข์ และอุทธรณ์ งานระเบียบการคลังงานข้อบัญญัติตำบล รวมถึงงานอื่นๆ ที่เกี่ยวข้องหรือที่ได้รับมอบหมาย

๑.๔งานป้องกันและบรรเทาสาธารณภัยมีหน้าที่ความรับผิดชอบเกี่ยวกับงานอำนวยความสะดวก ป้องกันและบรรเทาสาธารณภัย งานช่วยเหลือ พิ้นฟู งานกู้ภัย รวมถึงงานอื่นๆ ที่เกี่ยวข้อง หรือได้รับมอบหมาย

๑.๕งานสวัสดิการและพัฒนาชุมชนมีหน้าที่ความรับผิดชอบเกี่ยวกับงานทางการพัฒนาชุมชน สวัสดิการและพัฒนาชุมชนงานสวัสดิการสังคมงานพัฒนาชุมชนงานจัดระเบียบชุมชนงานสังคมสงเคราะห์งาน พิทักษ์สิทธิเด็กและสตรีงานส่งเสริมอาชีพและข้อมูลแรงงานงานพัฒนาสตรีและเยาวชนงานสนับสนุนกิจกรรมของเด็กและสตรี รวมถึงงานอื่นๆ ที่เกี่ยวข้องหรือที่ได้รับมอบหมาย

๑.๖ งานบริหารงานบุคคล มีหน้าที่รับผิดชอบเกี่ยวกับงานบริหารงานบุคคล ของพนักงานส่วน ตำบลและพนักงานจ้าง การบรรจุ การแต่งตั้ง โอนย้าย การจัดทำทะเบียนประวัติพนักงานส่วนตำบลและ พนักงานจ้าง การพัฒนาบุคลากร รวมถึงงานอื่นๆ ที่เกี่ยวข้องหรือที่ได้รับมอบหมาย

๒) กองคลัง

มีอำนาจหน้าที่รับผิดชอบเกี่ยวกับการเงินการเบิกจ่ายการฝากเงินการเก็บรักษาเงิน การตรวจเงิน การหักภาษีเงินได้และนำส่งภาษี การตัดโอนเงินเดือน รวบรวมสถิติเงินได้ประเภทต่างๆ การรายงานเงินคงเหลือ ประจำวัน งานขออนุมัติเบิกจ่ายตัดปี และขอขยายเวลาเบิกจ่าย งานจัดทำงบแสดงฐานะการเงิน งานทรัพย์สิน หนี้สิน งบโครงการ เงินสะสม งานจัดทำบัญชีทุกประเภท งานทะเบียนคุมเงินรายได้รายจ่าย งานจัดเก็บรายได้ และพัฒนารายได้ การจัดหาผลประโยชน์จากสิ่งก่อสร้างและทรัพย์สิน งานจัดทำ/ตรวจสอบบัญชีและการรับเงิน ในกิจการประปา งานจัดเก็บค่าขยะมูลฝอย และสิ่งปฏิกูลรวมถึงงานอื่นๆที่เกี่ยวข้องหรือที่ได้รับมอบหมาย โดย แบ่งส่วนราชการภายในออกเป็น ๔ งานคือ

๒.๑งานการเงิน มีหน้าที่และความรับผิดชอบเกี่ยวกับงานเบิกจ่ายงานฝากเงินงานเก็บรักษาเงิน งานตรวจเงินงานจัดทำฎีกาเบิกจ่ายเงินการหักภาษีเงินได้และนำส่งภาษีงานโอนเงินงานขออนุมัติเบิกตัดปีและขอ ขยายเวลาเบิกจ่ายเงินงานรายงานเงินคงเหลือประจำวันงานจัดทำบัญชีทุกประเภทงานทะเบียนควบคุมเงินรายได้ รายจ่ายงานรวบรวมสถิติเงินได้ประเภทต่างๆ งานจัดทำงบและแสดงฐานะการเงินงานงบทัณฑ์สินหนี้สินงบ โครงการเงินสะสมรวมถึงงานอื่นๆ ที่เกี่ยวข้องหรือที่ได้รับมอบหมาย

๒.๒งานบัญชีมีหน้าที่และความรับผิดชอบเกี่ยวกับงานทะเบียนคุมการเบิกจ่าย งานงบทระจ เงิน และงบทรงงานจัดทำงบแสดงฐานะทางการเงินงานรายงานทางการเงินรวมถึงงานอื่นๆ ที่เกี่ยวข้องหรือที่ได้รับ มอบหมาย

๒.๓ งานพัฒนาและจัดเก็บรายได้มีหน้าที่ความรับผิดชอบงานจัดเก็บรายได้และพัฒนารายได้ งานภาษีอากร ค่าธรรมเนียม การจัดหาผลประโยชน์จากสิ่งก่อสร้างและทรัพย์สินงานจัดทำ/ตรวจสอบบัญชีและ การรับเงินในกิจการประปา และงานจัดเก็บค่าขยะมูลฝอยและสิ่งปฏิกูล งานควบคุมกิจการค้าและค่าปรับ งาน ทะเบียนควบคุมและเร่งรัดรายได้ รวมถึงงานอื่น ๆ ที่เกี่ยวข้องหรือที่ได้รับมอบหมาย

๒.๔งานทะเบียนทรัพย์สินและพัสดุมีหน้าที่ความรับผิดชอบงานทะเบียนทรัพย์สินและแผนที่ภาษี งานพัสดุงานขออนุมัติจัดซื้อจัดจ้างงานทะเบียนเบิกจ่ายวัสดุครุภัณฑ์และยานพาหนะรวมถึงงานอื่นๆ ที่เกี่ยวข้อง หรือที่ได้รับมอบหมาย

๓) กองช่าง

มีอำนาจหน้าที่และความรับผิดชอบเกี่ยวกับงานสำรวจออกแบบเขียนแบบถนนอาคาร สะพาน แหล่งน้ำ ฯลฯ งานการประมาณการค่าใช้จ่ายตามโครงการงานควบคุมอาคารงานก่อสร้างงานผังเมือง งานซ่อม บำรุงทาง อาคาร สะพาน แหล่งน้ำ งานควบคุมการก่อสร้าง งานซ่อมบำรุงในกิจการประปาจัดทำทะเบียน สิ่งก่อสร้างที่อยู่ในความรับผิดชอบขององค์การบริหารส่วนตำบล รวมถึงงานอื่นๆที่เกี่ยวข้องหรือที่ได้รับ มอบหมาย โดยแบ่งส่วนราชการภายในออกเป็น ๔ งานคือ

๓.๑งานก่อสร้างมีหน้าที่ความรับผิดชอบงานก่อสร้างและบูรณะถนนงานก่อสร้างและ บูรณะ สภภาพ และโครงการพิเศษ งานระบบข้อมูลและแผนที่เส้นทางคมนาคม งานบำรุงรักษาเครื่องจักรและ ยานพาหนะ รวมถึงงานอื่น ๆ ที่เกี่ยวข้องหรือที่ได้รับมอบหมาย

๓.๒งานออกแบบและควบคุมอาคารมีหน้าที่และความรับผิดชอบงานสถาปัตยกรรมและมัณฑนา ศิลป์งานวิศวกรรมงานการประมาณการค่าใช้จ่ายโครงการงานควบคุมการก่อสร้างอาคาร งานบริหารข้อมูลและ หลักเกณฑ์ งานสำรวจและแผนที่ งานจัดรูปที่ดินและฟื้นฟูเมือง รวมถึงงานอื่น ๆ ที่เกี่ยวข้องหรือที่ได้รับ มอบหมาย

๓.๓งานประสานสาธารณูปโภคมีหน้าที่ความรับผิดชอบเกี่ยวกับงานประสานสาธารณูปโภคและ กิจการประปา งานขนส่งและวิศวกรรมจราจร งานระบายน้ำ งานจัดตกแต่งสถานที่รวมถึง งานอื่น ๆ ที่เกี่ยวข้อง หรือที่ได้รับมอบหมาย

๓.๓งานผังเมืองมีหน้าที่เกี่ยวกับงานสำรวจและแผนงานวางผังพัฒนาเมืองงานควบคุม ทางผัง เมือง งานจัดรูปที่ดินและฟื้นฟูเมือง รวมถึงงานอื่น ๆ ที่เกี่ยวข้องหรือที่ได้รับมอบหมาย

๔) กองสาธารณสุขและสิ่งแวดล้อม

มีอำนาจหน้าที่และความรับผิดชอบเกี่ยวกับการควบคุมโรคการสุขาภิบาลอื่น ๆ ตามแผนการ สาธารณสุขและข้อบัญญัติองค์การบริหารส่วนตำบลการวางแผนการสาธารณสุขการประมวลการวิเคราะห์ข้อมูล ทางสถิติที่เกี่ยวข้องกับสาธารณสุขงานเฝ้าระวังโรคการเผยแพร่ฝึกอบรมการให้สุขศึกษา การจัดทำงบประมาณ ตามแผนงานสาธารณสุขงานด้านสิ่งแวดล้อมการให้บริการสาธารณสุขงานจัดเก็บขยะมูลฝอยและสิ่งปฏิกูลการ กำจัดน้ำเสียงานควบคุมสิ่งปฏิกูลงานรักษาความสะอาดและขนถ่ายสิ่งปฏิกูลและปฏิบัติหน้าที่อื่นที่เกี่ยวข้องหรือที่ ได้รับมอบหมายโดยแบ่งส่วนราชการภายในออกเป็น ๖ งานคือ

๔.๑งานอนามัยและสิ่งแวดล้อมมีหน้าที่และความรับผิดชอบเกี่ยวกับ งานสุขาภิบาลทั่วไปงาน สุขาภิบาลโรงงาน งานสุขาภิบาลอาหารและสถานประกอบการ งานอาชีวอนามัย งานควบคุมและจัดการ คุณภาพสิ่งแวดล้อม งานศึกษา และวิเคราะห์ผลกระทบสิ่งแวดล้อม รวมถึงงานอื่น ๆ ที่เกี่ยวข้องหรือที่ได้รับ มอบหมาย

๔.๒งานส่งเสริมสุขภาพและสาธารณสุขมีหน้าที่และความรับผิดชอบงานอนามัยชุมชนงาน สาธารณสุขมูลฐาน งานสุขศึกษา งานควบคุมมาตรฐานอาหารและน้ำ งานป้องกัน รักษาและบำบัดยา เภสัชภัณฑ์ งานรักษาและพยาบาล รวมถึงงานอื่น ๆ ที่เกี่ยวข้องหรือที่ได้รับมอบหมาย

๔.๓งานรักษาความสะอาดมีหน้าที่และความรับผิดชอบ งานรักษาความสะอาดของถนน ทางน้ำ ทางเดินและที่สาธารณะ งานควบคุมสิ่งปฏิกูลและมูลฝอย งานขนถ่ายสิ่งปฏิกูลและมูลฝอย รวมถึงงานอื่น ๆ ที่ เกี่ยวข้องหรือที่ได้รับมอบหมาย

๔.๔งานควบคุมและจัดการคุณภาพสิ่งแวดล้อม มีหน้าที่ความรับผิดชอบงานข้อมูลวิชาการ งาน บำบัดน้ำเสีย งานส่งเสริมและเผยแพร่กิจกรรมด้านการควบคุมมลพิษและคุณภาพสิ่งแวดล้อม รวมถึงงานอื่น ๆ ที่ เกี่ยวข้องหรือที่ได้รับมอบหมาย

๔.๕ งานควบคุมโรค มีหน้าที่ความรับผิดชอบงานเฝ้าระวังโรคระบาด งานระบาดวิทยา งานป้องกันและระงับโรคติดต่อ นำโดยคน แมลงและสัตว์ งานป้องกันรักษาโรคเอดส์ งานจัดทำสื่อ ประชาสัมพันธ์เผยแพร่ด้านการป้องกันและระงับโรคติดต่อ รวมถึงงานอื่น ๆ ที่เกี่ยวข้องหรือที่ได้รับมอบหมาย

๔.๖ งานบริการสาธารณสุข มีหน้าที่ความรับผิดชอบ งานส่งเสริม และเผยแพร่ทางด้าน สาธารณสุข งานสนับสนุนการพัฒนาสาธารณสุขมูลฐาน งานส่งเสริมกิจกรรมอาสาสมัครสาธารณสุข (อสม.) งาน พัฒนาศักยภาพด้านสาธารณสุข งานส่งเสริมการแก้ไขปัญหาด้านสาธารณสุขในเรื่องต่างๆ รวมถึงงานอื่น ๆ ที่ เกี่ยวข้องหรือที่ได้รับมอบหมาย

๕) กองการศึกษา ศาสนา และวัฒนธรรม

มีอำนาจหน้าที่ความรับผิดชอบเกี่ยวกับการบริหารจัดการศึกษา ควบคุมดูแลตรวจสอบสถานศึกษา ศูนย์พัฒนาเด็กเล็ก สนับสนุนส่งเสริมกิจกรรมของสถานศึกษา สถาบันศาสนา ส่งเสริมขนบธรรมเนียมประเพณีวัฒนธรรมท้องถิ่นและปฏิบัติหน้าที่อื่นที่เกี่ยวข้องหรือที่ได้รับมอบหมายโดยแบ่งส่วนราชการภายในออกเป็น ๓ งาน คือ

๕.๑ งานบริหารการศึกษามีหน้าที่ความรับผิดชอบเกี่ยวกับงานบริหารทั่วไปงานแผนงานและวิชาการงานส่งเสริมการศึกษางานพัฒนาเด็กและเยาวชนงานศึกษาปฐมวัยงานบริหารจัดการสถานศึกษา งานข้อมูลการศึกษารวมถึงงานอื่นๆ ที่เกี่ยวข้องหรือที่ได้รับมอบหมาย

๕.๒ งานส่งเสริมการศึกษาศาสนาและวัฒนธรรมมีหน้าที่ความรับผิดชอบเกี่ยวกับงานส่งเสริมกิจกรรมศาสนางานส่งเสริมวัฒนธรรมประเพณีท้องถิ่นงานศูนย์วัฒนธรรมงานกีฬารวมถึงงานอื่นๆที่เกี่ยวข้องหรือที่ได้รับมอบหมาย

๕.๓ งานกิจการโรงเรียน(ศูนย์พัฒนาเด็กเล็ก) มีหน้าที่ความรับผิดชอบเกี่ยวกับ งานข้อมูลพัฒนาการเด็กงานวิชาการและส่งเสริมพัฒนาการเด็กงานกิจกรรมศูนย์พัฒนาเด็กเล็กงานติดตามและประเมินผลรวมถึงงานอื่นๆที่เกี่ยวข้องหรือที่ได้รับมอบหมาย

โดยกำหนดกรอบอัตรากำลังจำนวนทั้งสิ้น ๔๐ อัตรา ประกอบด้วย ข้าราชการจำนวน ๒๐ อัตรา ลูกจ้างประจำ ๑ อัตรา ครูผู้ดูแลเด็ก จำนวน ๔ อัตรา พนักงานจ้างตามภารกิจ จำนวน ๑๔ อัตรา พนักงานจ้างทั่วไป จำนวน ๑ อัตราเนื่องจากที่ผ่านมามีการปรับโครงสร้างส่วนตำบลปลายโพรงพวงมีภาระ อำนาจหน้าที่ ความรับผิดชอบ และปริมาณงานที่เพิ่มขึ้นจำนวนมากในส่วนราชการ และจำนวนบุคลากรที่มีอยู่ไม่เพียงพอต่อการปฏิบัติงานให้สำเร็จลุล่วงได้อย่างมีประสิทธิภาพและประสิทธิผล ดังนั้น จึงมีความจำเป็นในการขอกำหนดตำแหน่งเพิ่มเติมเพื่อรองรับภารกิจ อำนาจหน้าที่ ความรับผิดชอบ และปริมาณงานที่เพิ่มสูงขึ้นและเพื่อเป็นการแก้ไขปัญหาการบริหารงานของส่วนราชการขององค์กรปกครองส่วนท้องถิ่นให้มีประสิทธิภาพและประสิทธิผลต่อไป

๘. โครงสร้างการกำหนดส่วนราชการ

๘.๑ โครงสร้าง

จากสภาพปัญหาขององค์การบริหารส่วนตำบลปลายโพรงพงองค์การบริหารส่วนตำบลมีภารกิจ อำนาจหน้าที่ที่จะต้องดำเนินการแก้ไขปัญหาดังกล่าวภายใต้อำนาจหน้าที่ที่กำหนดไว้ในพระราชบัญญัติสภาตำบลและองค์การบริหารส่วนตำบลพ.ศ. ๒๕๓๗ และฉบับแก้ไขเพิ่มเติมและตามพระราชบัญญัติกำหนดแผน และขั้นตอนการกระจายอำนาจให้แก่องค์กรปกครองส่วนท้องถิ่นพ.ศ. ๒๕๔๒ โดยมีการกำหนดโครงสร้างส่วนราชการ ดังนี้

โครงสร้างตามแผนอัตรากำลังปัจจุบัน	โครงสร้างตามแผนอัตรากำลังใหม่	หมายเหตุ
ปลัดองค์การบริหารส่วนตำบล รองปลัดองค์การบริหารส่วนตำบล	ปลัดองค์การบริหารส่วนตำบล รองปลัดองค์การบริหารส่วนตำบล	
๑. สำนักปลัดองค์การบริหารส่วนตำบล ๑.๑ งานบริหารทั่วไป ๑.๒ งานนโยบายและแผน ๑.๓ งานกฎหมายและคดี ๑.๔ งานป้องกันและบรรเทาสาธารณภัย ๑.๕ งานสวัสดิการและพัฒนาชุมชน ๑.๖ งานบริหารงานบุคคล	๑. สำนักปลัดองค์การบริหารส่วนตำบล ๑.๑ งานบริหารทั่วไป ๑.๒ งานนโยบายและแผน ๑.๓ งานกฎหมายและคดี ๑.๔ งานป้องกันและบรรเทาสาธารณภัย ๑.๕ งานสวัสดิการและพัฒนาชุมชน ๑.๖ งานบริหารงานบุคคล	
๒. กองคลัง ๒.๑ งานการเงิน ๒.๒ งานบัญชี ๒.๓ งานพัฒนาและจัดเก็บรายได้ ๒.๔ งานทะเบียนทรัพย์สินและพัสดุ	๒. กองคลัง ๒.๑ งานการเงิน ๒.๒ งานบัญชี ๒.๓ งานพัฒนาและจัดเก็บรายได้ ๒.๔ งานทะเบียนทรัพย์สินและพัสดุ	
๓. กองช่าง ๓.๑ งานก่อสร้าง ๓.๒ งานออกแบบและควบคุมอาคาร ๓.๓ งานประสานสาธารณูปโภค ๓.๔ งานผังเมือง	๓. กองช่าง ๓.๑ งานก่อสร้าง ๓.๒ งานออกแบบและควบคุมอาคาร ๓.๓ งานประสานสาธารณูปโภค ๓.๔ งานผังเมือง	
๔. กองสาธารณสุขและสิ่งแวดล้อม ๔.๑ งานอนามัยและสิ่งแวดล้อม ๔.๒ งานส่งเสริมสุขภาพและสาธารณสุข ๔.๓ งานรักษาความสะอาด ๔.๔ งานควบคุมและจัดการคุณภาพสิ่งแวดล้อม ๔.๕ งานควบคุมโรค ๔.๖ งานบริการสาธารณสุข	๔. กองสาธารณสุขและสิ่งแวดล้อม ๔.๑ งานอนามัยและสิ่งแวดล้อม ๔.๒ งานส่งเสริมสุขภาพและสาธารณสุข ๔.๓ งานรักษาความสะอาด ๔.๔ งานควบคุมและจัดการคุณภาพสิ่งแวดล้อม ๔.๕ งานควบคุมโรค ๔.๖ งานบริการสาธารณสุข	
๕. กองการศึกษา ศาสนาและวัฒนธรรม ๕.๑ งานบริหารการศึกษา ๕.๒ งานส่งเสริมการศึกษาศาสนาและวัฒนธรรม ๕.๓ งานกิจการโรงเรียน	๕. กองการศึกษา ศาสนาและวัฒนธรรม ๕.๑ งานบริหารการศึกษา ๕.๒ งานส่งเสริมการศึกษาศาสนาและวัฒนธรรม ๕.๓ งานกิจการโรงเรียน	

๘.๒ การวิเคราะห์การกำหนดตำแหน่ง

องค์การบริหารส่วนตำบลปลายโพพวง ได้วิเคราะห์การกำหนดตำแหน่งจากภารกิจ ปริมาณงานที่จะดำเนินการในแต่ละส่วนราชการในอนาคต ๓ ปีข้างหน้าซึ่งเป็นการสะท้อนให้เห็นว่าปริมาณงานในแต่ละส่วนราชการมีเท่าใดเพื่อนำมาวิเคราะห์ว่าจะใช้ตำแหน่งใด สายงานใด จำนวนเท่าใดในส่วนราชการนั้นจึงจะเหมาะสมกับภารกิจและปริมาณงานเพื่อให้คุ้มค่าต่อการใช้จ่ายงบประมาณขององค์การบริหารส่วนตำบลและเพื่อให้การบริหารงานขององค์การบริหารส่วนตำบลเป็นไปอย่างมีประสิทธิภาพ ประสิทธิผลโดยนำผลการวิเคราะห์ตำแหน่งมากรอกข้อมูลลงในกรอบอัตรากำลึง๓ปีดังนี้

กรอบอัตรากำลึง ๓ ปี ระหว่างปี ๒๕๖๔ - ๒๕๖๖

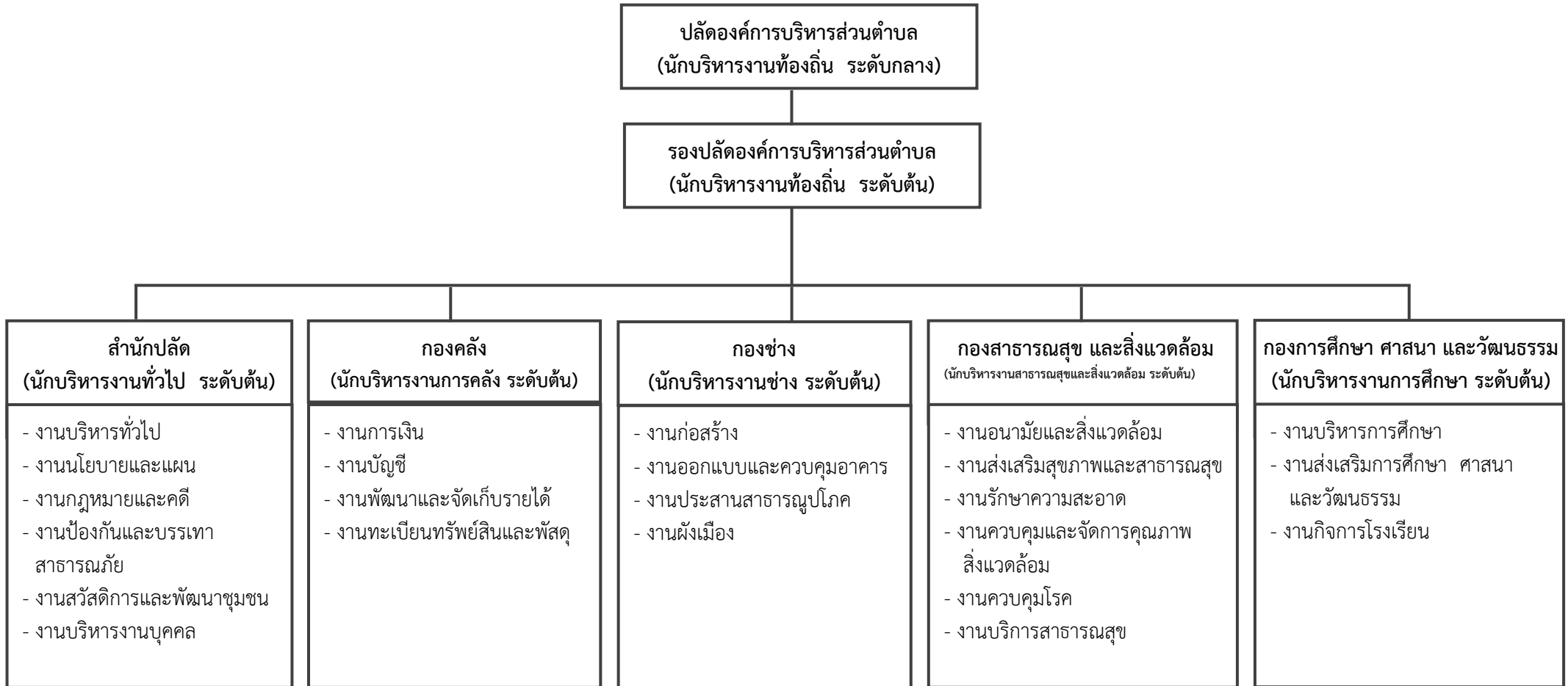
ส่วนราชการ	กรอบอัตรากำลึงเดิม	กรอบอัตรากำลึงตำแหน่งที่คาดว่าจะต้องใช้ในช่วงระยะเวลา ๓ ปีข้างหน้า			เพิ่ม (+)/ ลด(-)			หมายเหตุ
		๒๕๖๔	๒๕๖๕	๒๕๖๖	๒๕๖๔	๒๕๖๕	๒๕๖๖	
ปลัดองค์การบริหารส่วนตำบล (นักบริหารงานท้องถิ่น ระดับกลาง)	๑	๑	๑	๑	-	-	-	
รองปลัดองค์การบริหารส่วนตำบล (นักบริหารงานท้องถิ่น ระดับต้น)	๑	๑	๑	๑	-	-	-	
รวม	๒	๒	๒	๒	-	-	-	
สำนักปลัด								
หัวหน้าสำนักปลัด (นักบริหารงานทั่วไป ระดับต้น)	๑	๑	๑	๑	-	-	-	
นักทรัพยากรบุคคล (ปก./ชก.)	๑	๑	๑	๑	-	-	-	
นักวิเคราะห์นโยบายและแผน (ปก./ชก.)	๑	๑	๑	๑	-	-	-	
นิติกร (ปก./ชก.)	๑	๑	๑	๑	-	-	-	
นักพัฒนาชุมชน (ปก./ชก.)	๑	๑	๑	๑	-	-	-	
เจ้าพนักงานป้องกันและบรรเทาสาธารณภัย (ชง./ปง.)	๑	๑	๑	๑	-	-	-	
เจ้าพนักงานธุรการ (ปง./ชง.)	๑	๑	๑	๑	-	-	-	ขอให้ กสธ. สอบแข่งขัน
พนักงานจ้างตามภารกิจ								
ผู้ช่วยเจ้าพนักงานพัฒนาชุมชน	๑	๑	๑	๑	-	-	-	
ผู้ช่วยเจ้าพนักงานธุรการ	๑	๑	๑	๑	-	-	-	
พนักงานขับรถยนต์	๑	๑	๑	๑	-	-	-	
พนักงานจ้างทั่วไป								
นักการภารโรง	๑	๑	๑	๑	-	-	-	
รวมสำนักปลัด	๑๑	๑๑	๑๑	๑๑	-	-	-	

ส่วนราชการ	กรอบ อัตรา กำลัง เดิม	กรอบอัตราตำแหน่ง ที่คาดว่าจะต้องใช้ ในช่วงระยะเวลา ๓ ปี ข้างหน้า			เพิ่ม (+)/ ลด(-)			หมายเหตุ
		๒๕๖๔	๒๕๖๕	๒๕๖๖	๒๕๖๔	๒๕๖๕	๒๕๖๖	
กองคลัง								
ผู้อำนวยการกองคลัง (นักบริหารงานการคลัง ระดับต้น)	๑	๑	๑	๑	-	-	-	
นักวิชาการเงินและบัญชี (ปก./ชก.)	๑	๑	๑	๑	-	-	-	ขอใช้บัญชี กสจ.
เจ้าพนักงานการเงินและบัญชี(ปง./ชง.)	๑	๑	๑	๑	-	-	-	
เจ้าพนักงานจัดเก็บรายได้ (ปง./ชง.)	๑	๑	๑	๑	-	-	-	ขอใช้บัญชี กสจ.
เจ้าพนักงานพัสดุ (ปง./ชง.)	๑	๑	๑	๑	-	-	-	
ลูกจ้างประจำ								
เจ้าพนักงานจัดเก็บรายได้	๑	๑	๑	๑	-	-	-	ว่างให้ยุบ
พนักงานจ้างตามภารกิจ								
ผู้ช่วยเจ้าพนักงานการเงินและบัญชี	๑	๑	๑	๑	-	-	-	
ผู้ช่วยเจ้าพนักงานจัดเก็บรายได้	๑	๑	๑	๑	-	-	-	
ผู้ช่วยเจ้าพนักงานพัสดุ	๑	๑	๑	๑	-	-	-	
ผู้ช่วยเจ้าพนักงานธุรการ	-	๑	๑	๑	+๑	-	-	กำหนดเพิ่ม
รวมกองคลัง	๔	๑๐	๑๐	๑๐	+๑	-	-	
กองช่าง								
ผู้อำนวยการกองช่าง (นักบริหารงานช่าง ระดับต้น)	๑	๑	๑	๑	-	-	-	
นายช่างโยธา (ปง./ชง.)	๑	๑	๑	๑	-	-	-	
พนักงานจ้างตามภารกิจ								
ผู้ช่วยนายช่างโยธา	๑	๑	๑	๑	-	-	-	
ผู้ช่วยเจ้าพนักงานธุรการ	๑	๑	๑	๑	-	-	-	
รวมกองช่าง	๔	๔	๔	๔	-	-	-	
กองสาธารณสุขและสิ่งแวดล้อม								
ผู้อำนวยการกองสาธารณสุขและสิ่งแวดล้อม (นักบริหารงานสาธารณสุขและสิ่งแวดล้อม ระดับต้น)	๑	๑	๑	๑	-	-	-	
นักวิชาการสาธารณสุข (ปก./ชก.)	๑	๑	๑	๑	-	-	-	

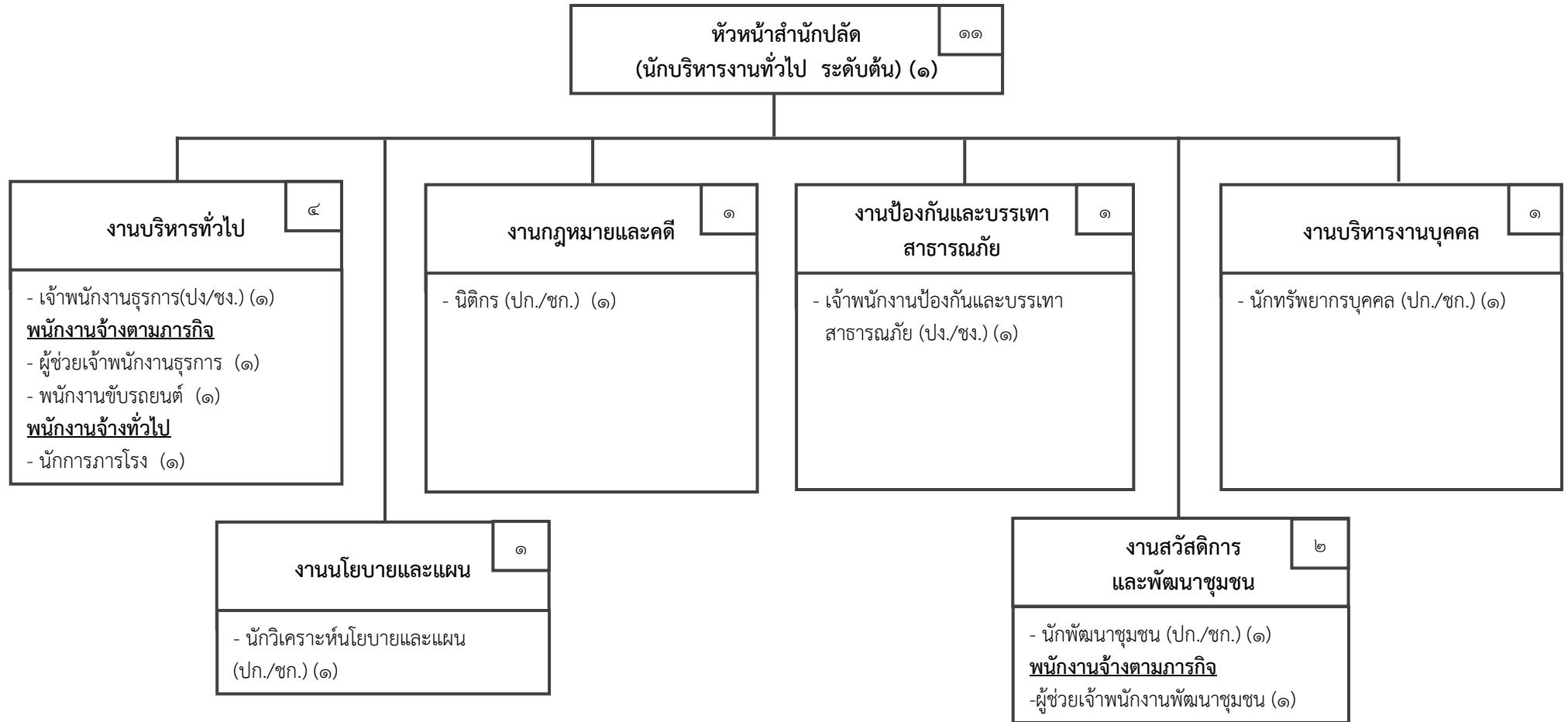
ส่วนราชการ	กรอบ อัตรา กำลัง เดิม	กรอบอัตราตำแหน่ง ที่คาดว่าจะต้องใช้ ในช่วงระยะเวลา ๓ ปี ข้างหน้า			เพิ่ม (+)/ ลด(-)			หมายเหตุ
		๒๕๖๔	๒๕๖๕	๒๕๖๖	๒๕๖๔	๒๕๖๕	๒๕๖๖	
พนักงานจ้างตามภารกิจ								
ผู้ช่วยเจ้าพนักงานธุรการ	๑	๑	๑	๑	-	-	-	
พนักงานขับเครื่องจักรกลขนาดเบา (รถบรรทุกขยะ)	๑	๑	๑	๑	-	-	-	
รวมกองสาธารณสุขและสิ่งแวดล้อม	๔	๔	๔	๔	-	-	-	
กองการศึกษา ศาสนาและวัฒนธรรม								
ผู้อำนวยการกองการศึกษา ศาสนาและวัฒนธรรม (นักบริหารงานการศึกษา ระดับต้น)	๑	๑	๑	๑	-	-	-	
นักวิชาการศึกษา (ปก./ชก.)	๑	๑	๑	๑	-	-	-	
ครู	๔	๔	๔	๔	-	-	-	
พนักงานจ้างตามภารกิจ								
ผู้ช่วยครูผู้ดูแลเด็ก	๒	๒	๒	๒	-	-	-	
ผู้ช่วยเจ้าพนักงานธุรการ	๑	๑	๑	๑	-	-	-	
รวมกองการศึกษา ศาสนา และวัฒนธรรม	๔	๔	๔	๔	-	-	-	
รวมทั้งสิ้น	๓๙	๔๐	๔๐	๔๐	+๑	-	-	

๑๐. แผนภูมิโครงสร้างการแบ่งส่วนราชการตามแผนอัตรากำลัง ๓ ปีประเภทสามัญ

โครงสร้างส่วนราชการองค์การบริหารส่วนตำบลปลายโพงพาง

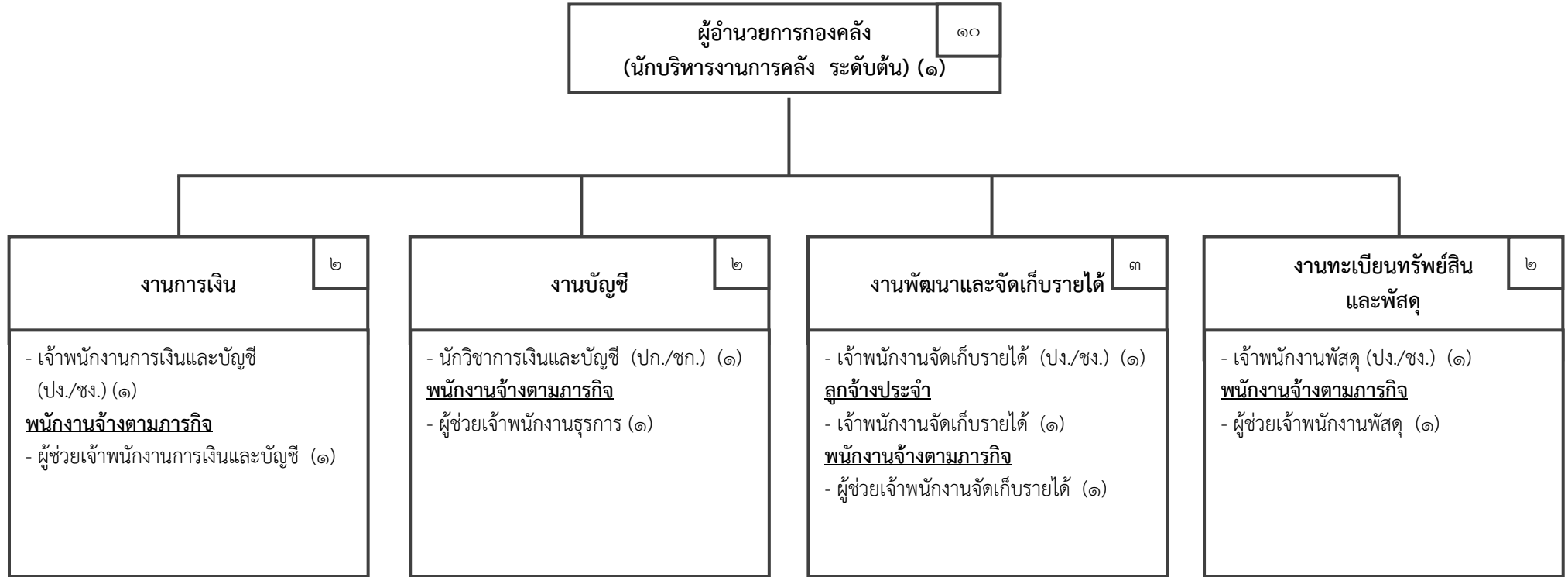


โครงสร้างสำนักปลัด



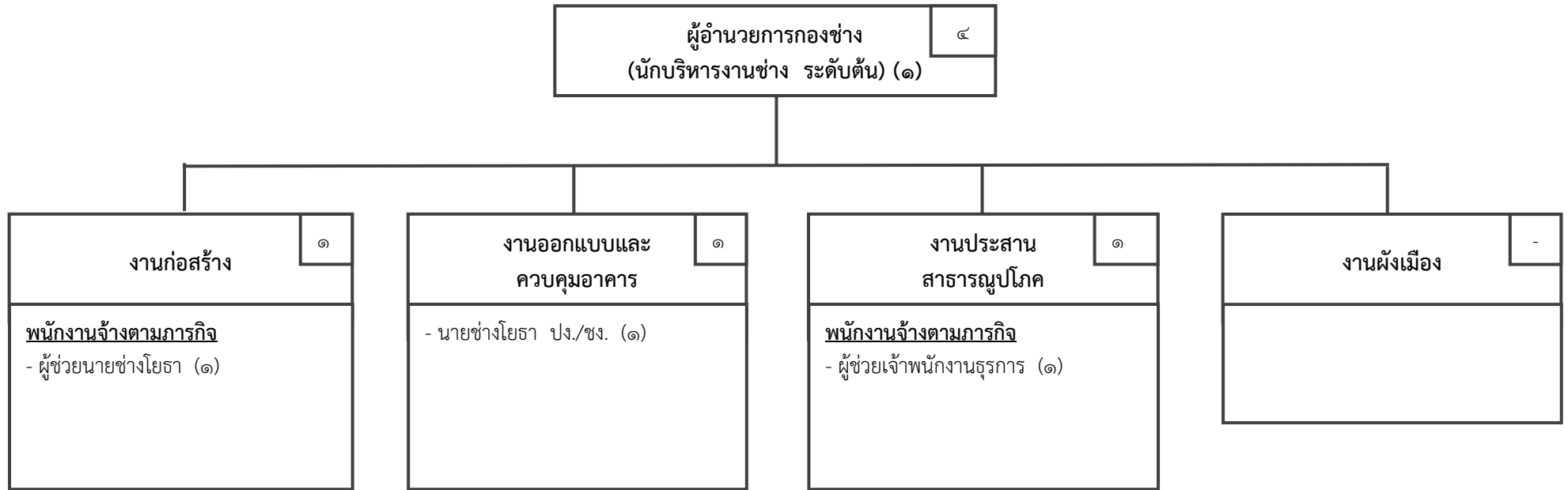
ระดับ	ทั่วไป			วิชาการ				อำนวยการท้องถิ่น			พนักงาน ส่วนตำบล	ลูกจ้าง ประจำ	พนักงานจ้าง ตามภารกิจ	พนักงานจ้าง ทั่วไป
	ปง.	ชง.	อว.	ปก.	ชก.	ชพ.	ชช.	ต้น	กลาง	สูง				
จำนวน	๑	๑	-	๔	-	-	-	๑	-	-	๗	-	๓	๑

โครงสร้างองค์กร



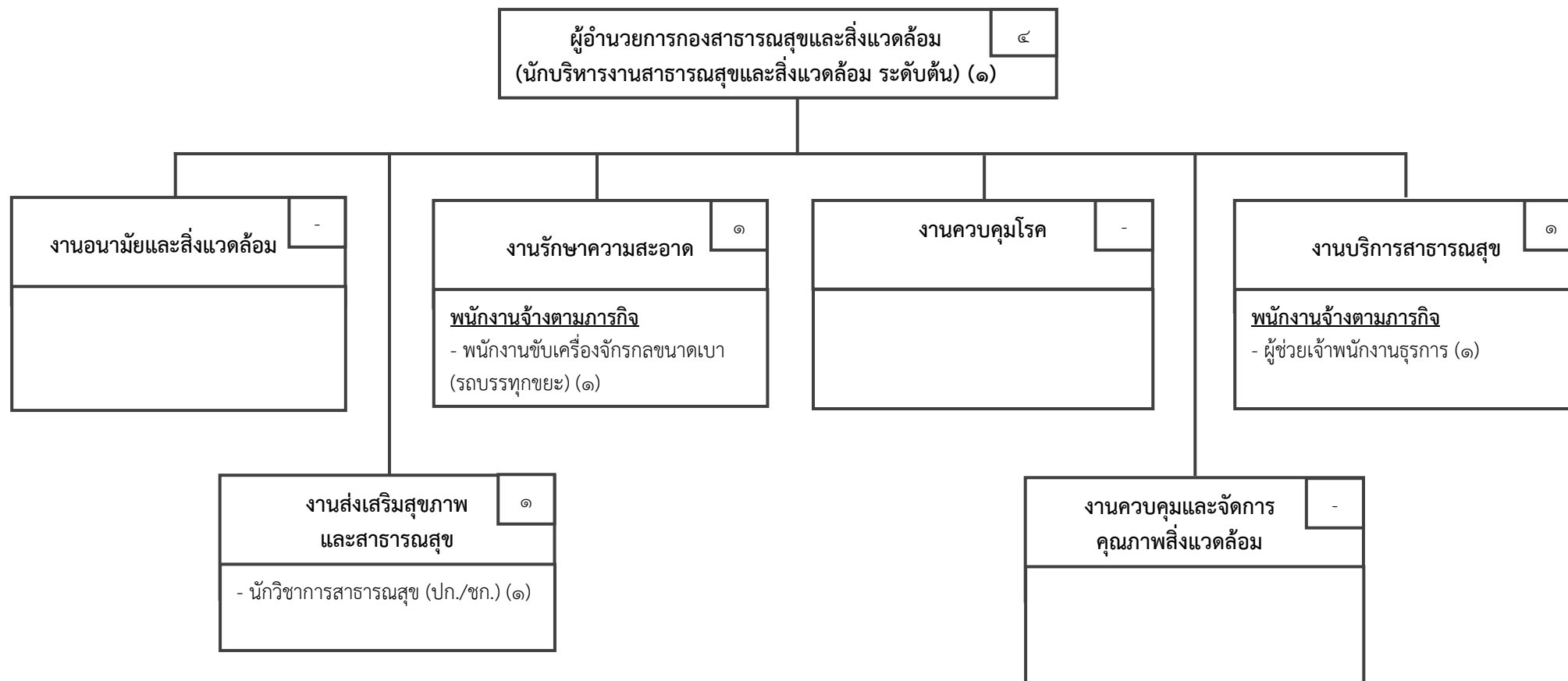
ระดับ	ทั่วไป			วิชาการ				อำนวยการท้องถิ่น			พนักงาน ส่วนตำบล	ลูกจ้าง ประจำ	พนักงานจ้าง ตามภารกิจ	พนักงานจ้าง ทั่วไป
	ปง.	ชง.	อว.	ปก.	ชก.	ชพ.	ชช.	ต้น	กลาง	สูง				
จำนวน	๒	๑	-	๑	-	-	-	๑	-	-	๕	๑	๔	-

โครงสร้างกองช่าง



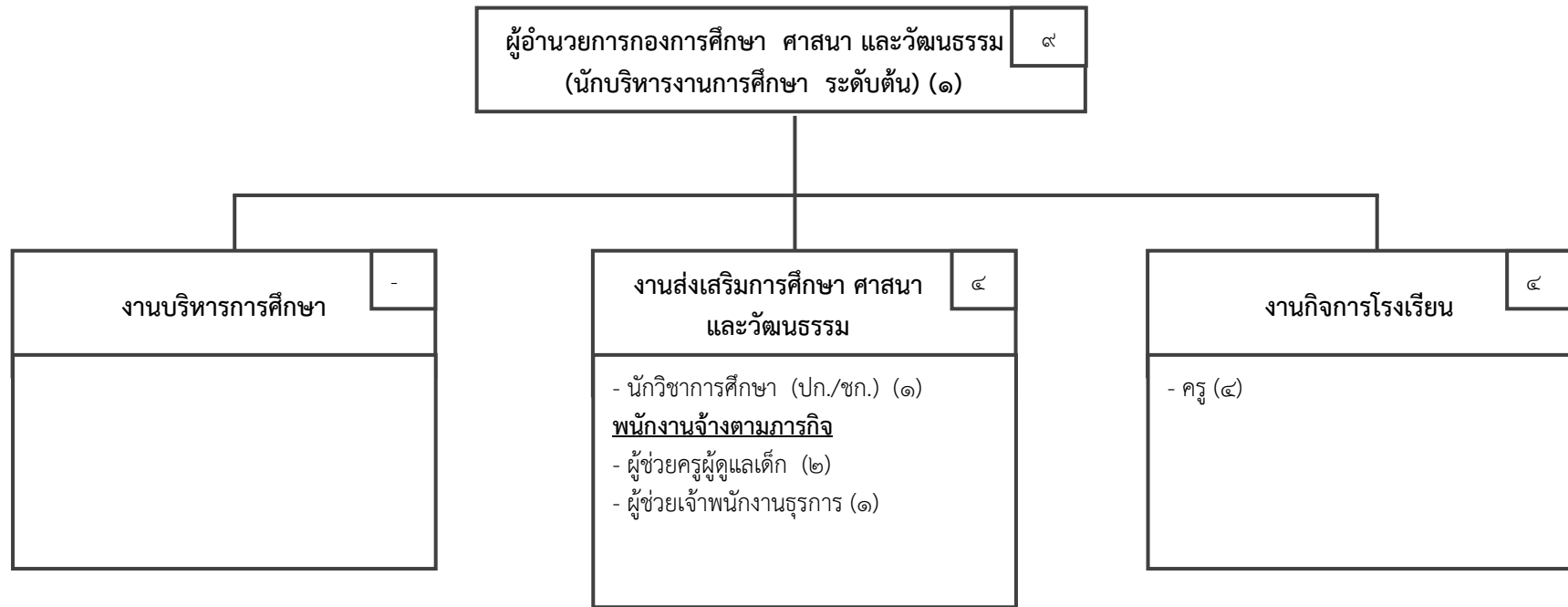
ระดับ	ทั่วไป			วิชาการ				อำนวยการท้องถิ่น			พนักงานส่วนตำบล	ลูกจ้างประจำ	พนักงานจ้างตามภารกิจ	พนักงานจ้างทั่วไป
	ปง.	ชง.	อว.	ปก.	ชก.	ชพ.	ชช.	ต้น	กลาง	สูง				
จำนวน	๑	-	-	-	-	-	-	๑	-	-	๒	-	๒	-

โครงสร้างกองสาธารณสุขและสิ่งแวดล้อม



ระดับ	ทั่วไป			วิชาการ				อำนวยการท้องถิ่น			พนักงานส่วนตำบล	ลูกจ้างประจำ	พนักงานจ้างตามภารกิจ	พนักงานจ้างทั่วไป
	ปง.	ชง.	อว.	ปก.	ชก.	ชพ.	ชช.	ต้น	กลาง	สูง				
จำนวน	-	-	-	๑	-	-	-	๑	-	-	๒	-	๒	-

โครงสร้างกองการศึกษา ศาสนา และวัฒนธรรม



ระดับ	ทั่วไป			วิชาการ				อำนาจการท้องถิ่น			พนักงาน ส่วนตำบล	พนักงานครู		พนักงานจ้าง ตามภารกิจ	พนักงานจ้าง ทั่วไป
	ปจ.	ชง.	อว.	ปก.	ชก.	ชพ.	ชช.	ต้น	กลาง	สูง		ครู ฝดต.	ครู คศ.๑		
จำนวน	-	-	-	๑	-	-	-	๑	-	-	๒	-	๔	๓	-

๑๑. บัญชีแสดงการจัดคนลงสู่ตำแหน่งและการกำหนดเลขที่ตำแหน่งในส่วนราชการ

ที่	ชื่อ - สกุล	คุณวุฒิการศึกษา	กรอบอัตรากำลังเดิม			กรอบอัตรากำลังใหม่			เงินเดือน	เงินเดือน		หมายเหตุ
			เลขที่ตำแหน่ง	ตำแหน่ง	ระดับ	เลขที่ตำแหน่ง	ตำแหน่ง	ระดับ		เงินประจำตำแหน่ง	เงินค่าตอบแทน/เงินเพิ่มอื่นๆ	
๑	ว่าที่ พ.ต.จิรวัดน์ อินทะแสน	ปริญญาโท (รัฐศาสตร์)	๖๐-๓-๐๐-๑๑๐๑-๐๐๑	ปลัด อบต. (นักบริหารงานท้องถิ่น)	กลาง	๖๐-๓-๐๐-๑๑๐๑-๐๐๑	ปลัด อบต. (นักบริหารงานท้องถิ่น)	กลาง	๕๒๙,๕๖๐ (๔๔,๑๓๐ x ๑๒)	๘๔,๐๐๐ (๗,๐๐๐ x ๑๒)	๘๔,๐๐๐ (๗,๐๐๐ x ๑๒)	๖๙๗,๕๖๐
๒	นางสาวระวีวรรณ ประพฤติกิจ	ปริญญาโท (การปกครองท้องถิ่น)	๖๐-๓-๐๐-๑๑๐๑-๐๐๒	รองปลัด อบต. (นักบริหารงานท้องถิ่น)	ต้น	๖๐-๓-๐๐-๑๑๐๑-๐๐๒	รองปลัด อบต. (นักบริหารงานท้องถิ่น)	ต้น	๔๒๒,๖๔๐ (๓๕,๒๒๐ x ๑๒)	๔๒,๐๐๐ (๓,๕๐๐ x ๑๒)	-	๔๖๔,๖๔๐
สำนักปลัด												
๓	นางสาวโฉมศรี นิลเล็ก	ปริญญาโท (รัฐประศาสนศาสตร์)	๖๐-๓-๐๑-๒๑๐๑-๐๐๑	หัวหน้าสำนักปลัด (นักบริหารงานทั่วไป)	ต้น	๖๐-๓-๐๑-๒๑๐๑-๐๐๑	หัวหน้าสำนักปลัด (นักบริหารงานทั่วไป)	ต้น	๓๓๖,๓๖๐ (๒๘,๐๓๐ x ๑๒)	๔๒,๐๐๐ (๓,๕๐๐ x ๑๒)	-	๓๗๘,๓๖๐
๔	นางนริศรา จันทร์ชูศรี	ปริญญาตรี (รัฐประศาสนศาสตร์)	๖๐-๓-๐๑-๓๑๐๒-๐๐๑	นักทรัพยากรบุคคล	ปก.	๖๐-๓-๐๑-๓๑๐๒-๐๐๑	นักทรัพยากรบุคคล	ปก.	๒๑๐,๘๔๐ (๑๗,๕๗๐ x ๑๒)	-	-	๒๑๐,๘๔๐
๕	นางสาววันฉัตร โฉมทัพ	ปริญญาตรี (การจัดการธุรกิจทั่วไป)	๖๐-๓-๐๑-๓๑๐๓-๐๐๑	นักวิเคราะห์นโยบายและแผน	ปก.	๖๐-๓-๐๑-๓๑๐๓-๐๐๑	นักวิเคราะห์นโยบายและแผน	ปก.	๒๔๙,๒๔๐ (๒๐,๗๗๐ x ๑๒)	-	-	๒๔๙,๒๔๐
๖	-ว่าง-	-	๖๐-๓-๐๑-๓๑๐๕-๐๐๑	นิติกร	ปก./ชก.	๖๐-๓-๐๑-๓๑๐๕-๐๐๑	นิติกร	ปก./ชก.	๓๕๕,๓๒๐ (ค่ากลางเงินเดือน)	-	-	๓๕๕,๓๒๐ ว่างเดิม
๗	นายณัฐวิวัฒน์ คงสุคนธ์	ปริญญาตรี (วิศวกรรมเคมี)	๖๐-๓-๐๑-๓๑๐๑-๐๐๑	นักพัฒนาชุมชน	ปก.	๖๐-๓-๐๑-๓๑๐๑-๐๐๑	นักพัฒนาชุมชน	ปก.	๑๙๐,๐๘๐ (๑๕,๘๔๐ x ๑๒)	-	-	๑๙๐,๐๘๐
๘	-ว่าง-	-	๖๐-๓-๐๑-๔๑๐๑-๐๐๑	เจ้าพนักงานธุรการ	ปง./ชง.	๖๐-๓-๐๑-๔๑๐๑-๐๐๑	เจ้าพนักงานธุรการ	ปง./ชง.	๒๙๗,๙๐๐ (ค่ากลางเงินเดือน)	-	-	๒๙๗,๙๐๐ ว่างเดิมขอให้ กสท.สอบแข่งขัน
๙	พันจ่าเอกรุ่งเรือง โชตินอก	ปริญญาตรี (สหวิทยาการเพื่อการพัฒนา)	๖๐-๓-๐๑-๔๘๐๕-๐๐๑	เจ้าพนักงานป้องกันและบรรเทาสาธารณภัย	ชง.	๖๐-๓-๐๑-๔๘๐๕-๐๐๑	เจ้าพนักงานป้องกันและบรรเทาสาธารณภัย	ชง.	๒๖๙,๘๘๐ (๒๒,๔๙๐ x ๑๒)	-	-	๒๖๙,๘๘๐
พนักงานจ้างตามภารกิจ												
๑๐	นายสัจพร จันทร์ชูศรี	ปวส. (เพาะเลี้ยงสัตว์น้ำ)	-	ผู้ช่วยเจ้าพนักงานธุรการ	-	-	ผู้ช่วยเจ้าพนักงานธุรการ	-	๑๓๘,๐๐๐ (๑๑,๕๐๐ x ๑๒)	-	-	๑๓๘,๐๐๐
๑๑	นางสาวอุษณีย์ ภูสุวรรณ	ปวส. (คอมพิวเตอร์ธุรกิจ)	-	ผู้ช่วยเจ้าพนักงานพัฒนาชุมชน	-	-	ผู้ช่วยเจ้าพนักงานพัฒนาชุมชน	-	๑๓๘,๐๐๐ (๑๑,๕๐๐ x ๑๒)	-	-	๑๓๘,๐๐๐

ที่	ชื่อ - สกุล	คุณวุฒิ การศึกษา	กรอบอัตราค่าจ้างเดิม			กรอบอัตราค่าจ้างใหม่			เงินเดือน			หมายเหตุ
			เลขที่ตำแหน่ง	ตำแหน่ง	ระดับ	เลขที่ตำแหน่ง	ตำแหน่ง	ระดับ	เงินเดือน	เงินประจำ ตำแหน่ง	เงินเพิ่มอื่นๆ/ เงินค่าตอบแทน	
๑๒	นายบุญส่ง เจริญศักดิ์	ม. ๓ ทักษะ ๕ ปี	-	พนักงานขับรถยนต์	-	-	พนักงานขับรถยนต์	-	๑๑๒,๘๐๐ (๙,๔๐๐ X ๑๒)	-	-	๑๑๒,๘๐๐
	พนักงานจ้างทั่วไป											
๑๓	นางสาวเบญจมาศ เสาว์ทองยุ่น	ม. ๓	-	นักการภารโรง	-	-	นักการภารโรง	-	๑๐๘,๐๐๐ (๙,๐๐๐ X ๑๒)	-	-	๑๐๘,๐๐๐
กองคลัง												
๑๔	นางกัญญ์พิชญา แก้วมรกต	ปริญญาโท (บริการธุรกิจ)	๖๐-๓-๐๔-๒๑๐๒-๐๐๑	ผู้อำนวยการกองคลัง (นักบริหารงานการคลัง)	ต้น	๖๐-๓-๐๔-๒๑๐๒-๐๐๑	ผู้อำนวยการกองคลัง (นักบริหารงานการคลัง)	ต้น	๓๔๒,๗๒๐ (๒๘,๕๖๐ X ๑๒)	๔๒,๐๐๐ (๓,๕๐๐ X ๑๒)	-	๓๘๔,๗๒๐
๑๕	-ว่าง-	-	๖๐-๓-๐๔-๓๒๐๑-๐๐๑	นักวิชาการเงิน และบัญชี	ปก./ชก.	๖๐-๓-๐๔-๓๒๐๑-๐๐๑	นักวิชาการเงิน และบัญชี	ปก./ชก.	๓๕๕,๓๒๐ (ค่ากลางเงินเดือน)	-	-	๓๕๕,๓๒๐ ว่างเดิม ขอใช้บัญชี กสธ.
๑๖	-ว่าง-	-	๖๐-๓-๐๔-๔๒๐๑-๐๐๑	เจ้าพนักงานการเงิน และบัญชี	ปง./ชง.	๖๐-๓-๐๔-๔๒๐๑-๐๐๑	เจ้าพนักงานการเงินและ บัญชี	ปง./ชง.	๒๙๗,๙๐๐ (ค่ากลางเงินเดือน)	-	-	๒๙๗,๙๐๐ ว่างเดิม
๑๗	นางสาวเสาวลักษณ์ ศิลป์ศรี	ปริญญาตรี (การจัดการทั่วไป)	๖๐-๓-๐๔-๔๒๐๓-๐๐๑	เจ้าพนักงานพัสดุ	ชง.	๖๐-๓-๐๔-๔๒๐๓-๐๐๑	เจ้าพนักงานพัสดุ	ชง.	๒๐๓,๐๔๐ (๑๖,๙๒๐ X ๑๒)	-	-	๒๐๓,๐๔๐
๑๘	-ว่าง-	-	๖๐-๓-๐๔-๔๒๐๔-๐๐๑	เจ้าพนักงานจัดเก็บ รายได้	ปง./ชง.	๖๐-๓-๐๔-๔๒๐๔-๐๐๑	เจ้าพนักงานจัดเก็บ รายได้	ปง./ชง.	๒๙๗,๙๐๐ (ค่ากลางเงินเดือน)	-	-	๒๙๗,๙๐๐ ว่างเดิม ขอใช้บัญชี กสธ.
	ลูกจ้างประจำ											
๑๙	นายนิพนธ์ นิลเล็ก	ปริญญาตรี (ครุศาสตรคอมพิวเตอร์)	-	เจ้าพนักงานจัดเก็บ รายได้	-	-	เจ้าพนักงานจัดเก็บรายได้	-	๒๑๔,๕๖๐ (๑๗,๘๘๐ X ๑๒)	-	-	๒๑๔,๕๖๐
	พนักงานจ้างตามภารกิจ											
๒๐	นางสาวกัญญภัทร์ พูลสวัสดิ์	ปริญญาตรี (รัฐประศาสนศาสตร์)	-	ผู้ช่วยเจ้าพนักงาน การเงินและบัญชี	-	-	ผู้ช่วยเจ้าพนักงาน การเงินและบัญชี	-	๑๗๙,๕๒๐ (๑๔,๙๖๐ X ๑๒)	-	-	๑๗๙,๕๒๐
๒๑	นางสาวอศพรภรณ์อินทร์จันทร์	ปวช. (การบัญชี)	-	ผู้ช่วยเจ้าพนักงาน จัดเก็บรายได้	-	-	ผู้ช่วยเจ้าพนักงาน จัดเก็บรายได้	-	๑๖๓,๕๖๐ (๑๓,๖๓๐ X ๑๒)	-	-	๑๖๓,๕๖๐

ที่	ชื่อ - สกุล	คุณวุฒิ การศึกษา	กรอบอัตราเก่าดั้งเดิม			กรอบอัตราค่าใหม่			เงินเดือน			หมายเหตุ
			เลขที่ตำแหน่ง	ตำแหน่ง	ระดับ	เลขที่ตำแหน่ง	ตำแหน่ง	ระดับ	เงินเดือน	เงินประจำ ตำแหน่ง	เงินเพิ่มอื่นๆ/ เงินค่าตอบแทน	
๒๒	นายอนชา ขวนชื่น	ปวส. (คอมพิวเตอร์ธุรกิจ)	-	ผู้ช่วยเจ้าพนักงาน พัสดุ	-	-	ผู้ช่วยเจ้าพนักงาน พัสดุ	-	๑๔๙,๒๘๐ (๑๒,๔๔๐ X ๑๒)	-	-	๑๔๙,๒๘๐
๒๓	-ว่าง-	-	-	-	-	-	ผู้ช่วยเจ้าพนักงาน ธุรการ	-	๑๓๘,๐๐๐ (๑๑,๕๐๐ X ๑๒)	-	-	๑๓๘,๐๐๐ กำหนดเพิ่ม
กองช่าง												
๒๔	นายวิษณุ ขุนสายทอง	ปริญญาตรี (อุตสาหกรรมก่อสร้าง)	๖๐-๓-๐๕-๒๑๐๓-๐๐๑	ผู้อำนวยการกองช่าง (นักบริหารงานช่าง)	ต้น	๖๐-๓-๐๕-๒๑๐๓-๐๐๑	ผู้อำนวยการกองช่าง (นักบริหารงานช่าง)	ต้น	๓๒๓,๗๖๐ (๒๖,๙๘๐ X ๑๒)	๔๒,๐๐๐ (๓,๕๐๐ X ๑๒)	-	๓๖๕,๗๖๐
๒๕	ว่าง	-	๖๐-๓-๐๕-๔๗๐๑-๐๐๑	นายช่างโยธา	ปง./ชง.	๖๐-๓-๐๕-๔๗๐๑-๐๐๑	นายช่างโยธา	ปง./ชง.	๒๙๗,๙๐๐ (ค่ากลางเงินเดือน)	-	-	๒๙๗,๙๐๐ ว่างเดิม
พนักงานจ้างตามภารกิจ												
๒๖	นายธนวัฒน์ นาครัตน์	ปวส. (ช่างก่อสร้าง)	-	ผู้ช่วยนายช่างโยธา	-	-	ผู้ช่วยนายช่างโยธา	-	๑๔๙,๒๘๐ (๑๒,๔๔๐ X ๑๒)	-	-	๑๔๙,๒๘๐
๒๗	นางสาววิมลสิริ ชื่อตรง	ปวส. (คอมพิวเตอร์ธุรกิจ)	-	ผู้ช่วยเจ้าพนักงาน ธุรการ	-	-	ผู้ช่วยเจ้าพนักงาน ธุรการ	-	๑๓๘,๐๐๐ (๑๑,๕๐๐ X ๑๒)	-	-	๑๓๘,๐๐๐
กองสาธารณสุขและสิ่งแวดล้อม												
๒๘	ว่าง	-	๖๐-๓-๐๖-๒๑๐๔-๐๐๑	ผู้อำนวยการกองสาธารณสุข และสิ่งแวดล้อม (นักบริหารงานสาธารณสุข และสิ่งแวดล้อม)	ต้น	๖๐-๓-๐๖-๒๑๐๔-๐๐๑	ผู้อำนวยการกองสาธารณสุข และสิ่งแวดล้อม (นักบริหารงานสาธารณสุข และสิ่งแวดล้อม)	ต้น	๓๙๓,๖๐๐ (ค่ากลางเงินเดือน)	๔๒,๐๐๐ (๓,๕๐๐ X ๑๒)	-	๔๓๕,๖๐๐ ว่างเดิม
๒๙	นางสาวปาหนัน อินอำพันธ์	ปริญญาตรี (ทันตสาธารณสุข)	๖๐-๓-๐๖-๓๖๐๑-๐๐๑	นักวิชาการสาธารณสุข	ปก.	๖๐-๓-๐๖-๓๖๐๑-๐๐๑	นักวิชาการสาธารณสุข	ปก.	๒๐๗,๔๘๐ (๑๗,๒๙๐ X ๑๒)	-	-	๒๐๗,๔๘๐
พนักงานจ้างตามภารกิจ												
๓๐	นายสิริวัฒน์ ใจอ่อน	ปวช. (ช่างยนต์เทคนิค) (ทักษะ ๕ ปี)	-	พนักงานขับ เครื่องจักรกลขนาดเบา (รถบรรทุกทุกขยะ)	-	-	พนักงานขับ เครื่องจักรกลขนาดเบา (รถบรรทุกทุกขยะ)	-	๑๖๑,๑๖๐ (๑๓,๔๓๐ X ๑๒)	-	-	๑๖๑,๑๖๐
๓๑	นายสรารุช ปิ่นแก้ว	ปริญญาตรี (รัฐประศาสนศาสตร์)	-	ผู้ช่วยเจ้าพนักงาน ธุรการ	-	-	ผู้ช่วยเจ้าพนักงาน ธุรการ	-	๑๓๘,๐๐๐ (๑๑,๕๐๐ X ๑๒)	-	-	๑๓๘,๐๐๐

ที่	ชื่อ - สกุล	คุณวุฒิ การศึกษา	กรอบอัตราเก่าดั้งเดิม			กรอบอัตราค่าใหม่			เงินเดือน			หมายเหตุ
			เลขที่ตำแหน่ง	ตำแหน่ง	ระดับ	เลขที่ตำแหน่ง	ตำแหน่ง	ระดับ	เงินเดือน	เงินประจำ ตำแหน่ง	เงินเพิ่มอื่นๆ/ เงินค่าตอบแทน	
กองการศึกษา ศาสนาและวัฒนธรรม												
๓๒	ว่าง	-	๖๐-๓-๐๘-๒๑๐๗-๐๐๑	ผู้อำนวยการกองการศึกษา ศาสนาและวัฒนธรรม (นักบริหารงานการศึกษา)	ต้น	๖๐-๓-๐๘-๒๑๐๗-๐๐๑	ผู้อำนวยการกองการศึกษา ศาสนาและวัฒนธรรม (นักบริหารงานการศึกษา)	ต้น	๓๙๓,๖๐๐ (ค่ากลางเงินเดือน)	๔๒,๐๐๐ (๓,๕๐๐ X ๑๒)	-	๔๓๕,๖๐๐ ว่างเดิม
๓๓	นายโสภณ จงราช	ปริญญาตรี (รัฐประศาสนศาสตร์)	๖๐-๓-๐๘-๓๘๐๓-๐๐๑	นักวิชาการศึกษา	ปก.	๖๐-๓-๐๘-๓๘๐๓-๐๐๑	นักวิชาการศึกษา	ปก.	๑๘๐,๗๒๐ (๑๕,๐๖๐X๑๒)	-	-	๑๘๐,๗๒๐
๓๔	นางรัมภาภัก ฉิมเชิด	ปริญญาตรี (การศึกษาปฐมวัย)	๖๐-๓-๐๘-๖๖๐๐-๐๖๐	ครู	คศ.๑	๖๐-๓-๐๘-๖๖๐๐-๐๖๐	ครู	คศ.๑	-	-	-	เงินอุดหนุน
๓๕	นางณอมจิตต์ ลากเจริญ	ปริญญาตรี (การศึกษาปฐมวัย)	๖๐-๓-๐๘-๖๖๐๐-๐๖๑	ครู	คศ.๑	๖๐-๓-๐๘-๖๖๐๐-๐๖๑	ครู	คศ.๑	-	-	-	เงินอุดหนุน
๓๖	นางสาวพัฒนันรี ธนากิจฐานันต์	ปริญญาตรี (การศึกษาปฐมวัย)	๖๐-๓-๐๘-๖๖๐๐-๐๖๒	ครู	คศ.๑	๖๐-๓-๐๘-๖๖๐๐-๐๖๒	ครู	คศ.๑	-	-	-	เงินอุดหนุน
๓๗	นางจัทร์สุมา กล้าประเสริฐ	ปริญญาตรี (การศึกษาปฐมวัย)	๖๐-๓-๐๘-๖๖๐๐-๐๖๓	ครู	คศ.๑	๖๐-๓-๐๘-๖๖๐๐-๐๖๓	ครู	คศ.๑	-	-	-	เงินอุดหนุน
	พนักงานจ้างตามภารกิจ											
๓๘	นางสัมพันธ์ ทองเหลือ	ปริญญาตรี (คหกรรม)	-	ผู้ช่วยครูผู้ดูแลเด็ก	-	-	ผู้ช่วยครูผู้ดูแลเด็ก	-	-	-	-	เงินอุดหนุน
๓๙	นางบุญช่วย กันบันจง	ปวช. (คอมพิวเตอร์ธุรกิจ)	-	ผู้ช่วยครูผู้ดูแลเด็ก (ผู้มีทักษะ)	-	-	ผู้ช่วยครูผู้ดูแลเด็ก	-	-	-	-	เงินอุดหนุน
๔๐	นางสาวจินดารัตน์ บุญมีรอด	ปวส. (การบัญชี) และผ่านการอบรม ทางด้านการใช้ คอมพิวเตอร์ ๑๘ ชั่วโมง	-	ผู้ช่วยเจ้าพนักงาน ธุรการ	-	-	ผู้ช่วยเจ้าพนักงาน ธุรการ	-	๑๓๘,๐๐๐ (๑๑,๕๐๐ X ๑๒)	-	-	๑๓๘,๐๐๐

๑๒.แนวทางการพัฒนาข้าราชการหรือพนักงานส่วนท้องถิ่น

องค์การบริหารส่วนตำบลปลายโพงพาง ได้กำหนดแนวทางการพัฒนาข้าราชการหรือพนักงานส่วนท้องถิ่น ข้าราชการครู บุคลากรทางการศึกษา ลูกจ้าง และพนักงานจ้างทุกประเภทตำแหน่งทุกสายงาน และทุกระดับ ให้ได้มีโอกาสได้รับการพัฒนาเพื่อเพิ่มพูนความรู้ ทักษะทัศนคติที่ดี มีคุณธรรมและจริยธรรม อันจะทำให้การปฏิบัติหน้าที่ของข้าราชการหรือพนักงานส่วนท้องถิ่น และลูกจ้างเป็นไปอย่างมีประสิทธิภาพ ประสิทธิผล โดยจัดทำแผนพัฒนาข้าราชการหรือพนักงานส่วนท้องถิ่นตามที่กฎหมายกำหนดมีระยะเวลา ๓ ปี สอดคล้องกับระยะเวลาของแผนอัตรากำลัง ๓ ปี

การพัฒนาข้าราชการหรือพนักงานส่วนท้องถิ่น ข้าราชการครู บุคลากรทางการศึกษา ลูกจ้าง และพนักงานจ้างนอกจากจะพัฒนาด้านความรู้ทั่วไปในการปฏิบัติงาน ด้านความรู้และทักษะเฉพาะของงานในแต่ละตำแหน่ง ด้านการบริหาร ด้านคุณสมบัติส่วนตัว และด้านคุณธรรมจริยธรรมแล้ว องค์การปกครองส่วนท้องถิ่น ต้องตระหนักถึงการพัฒนาตามนโยบายของรัฐบาล จังหวัด ประกอบด้วย เช่น การพัฒนาไปสู่ Thailand ๔.๐ ดังนั้น องค์การบริหารส่วนตำบลปลายโพงพาง จึงจำเป็นต้องพัฒนาระบบราชการส่วนท้องถิ่นไปสู่ยุค ๔.๐ เช่นกัน โดยกำหนดแนวทางการพัฒนาบุคลากรเพื่อส่งเสริมการทำงาน โดยยึดหลักธรรมาภิบาล เพื่อประโยชน์สุขของประชาชนเป็นหลัก กล่าวคือ

๑.เป็นองค์กรที่เปิดกว้างและเชื่อมโยง ต้องมีความเปิดเผยโปร่งใสในการทำงาน โดยบุคคลภายนอกสามารถเข้าถึงข้อมูลข่าวสารของทางราชการหรือมีการแบ่งปันข้อมูลซึ่งกันและกัน และสามารถเข้ามาตรวจสอบการทำงานได้ตลอดจนเปิดกว้างให้กลไกหรือภาคส่วนอื่น ๆ เช่น ภาคเอกชน ภาคประชาสังคมได้เข้ามามีส่วนร่วมและโอนถ่ายภารกิจที่ภาครัฐไม่ควรดำเนินการเองออกไปให้แก่ภาคส่วนอื่นๆ เป็นผู้รับผิดชอบดำเนินการแทน โดยการจัดระเบียบความสัมพันธ์ในเชิงโครงสร้างให้สอดคล้องกับการทำงานในแนวระนาบในลักษณะของเครือข่ายมากกว่าตามสายการบังคับบัญชาในแนวตั้ง ขณะเดียวกันก็ยังคงเชื่อมโยงการทำงานภายในภาครัฐด้วยตนเองให้มีเอกภาพและสอดคล้องประสานกัน ไม่ว่าจะบริหารราชการส่วนกลาง ส่วนภูมิภาคและส่วนท้องถิ่นด้วยตนเอง

๒.ยึดประชาชนเป็นศูนย์กลาง ต้องทำงานในเชิงรุกและมองไปข้างหน้า โดยตั้งคำถามกับตนเองเสมอว่าประชาชนจะได้อะไร มุ่งเน้นแก้ไขปัญหาความต้องการและตอบสนองความต้องการของประชาชน โดยไม่ต้องรอให้ประชาชนเข้ามาติดต่อขอรับบริการหรือร้องขอความช่วยเหลือจากองค์กรปกครองส่วนท้องถิ่น รวมทั้งใช้ประโยชน์จากข้อมูลของทางราชการและระบบดิจิทัลสมัยใหม่ในการจัดบริการสาธารณะที่ตรงกับความต้องการของประชาชน พร้อมทั้งอำนวยความสะดวกโดยมีการเชื่อมโยงกันเองของทุกส่วนราชการ เพื่อให้บริการต่างๆ สามารถเสร็จสิ้นในจุดเดียวประชาชนสามารถเรียกใช้บริการขององค์กรปกครองส่วนท้องถิ่นได้ตลอดเวลาตามความต้องการของตน และผ่านการติดต่อได้หลายช่องทางผสมผสานกัน ไม่ว่าจะติดต่อมาด้วยตนเอง อินเทอร์เน็ต เว็บไซต์ โซเชียลมีเดียหรือแอปพลิเคชันทางโทรศัพท์มือถือ เป็นต้น

๓.องค์กรที่มีขีดสมรรถนะสูงและทันสมัย ต้องทำงานอย่างเตรียมการไว้ล่วงหน้า มีการวิเคราะห์ความเสี่ยง สร้างนวัตกรรมหรือความคิดริเริ่มและประยุกต์องค์ความรู้ ในแบบสหสาขาวิชาเข้ามาใช้ในการตอบโต้กับโลกแห่งการเปลี่ยนแปลงอย่างฉับพลัน เพื่อสร้างคุณค่ามีความยืดหยุ่นและความสามารถในการตอบสนองกับสถานการณ์ต่างๆ ได้อย่างทันเวลาตลอดจนเป็นองค์กรที่มีขีดสมรรถนะสูงและปรับตัวเข้าสู่สภาพความเป็นสำนักงานสมัยใหม่ รวมทั้งทำให้บุคลากรมีความผูกพันต่อการปฏิบัติราชการและปฏิบัติหน้าที่ได้อย่างเหมาะสมกับบทบาทของตน

๔. การกำหนดแนวทางการพัฒนาทักษะด้านดิจิทัล ถือปฏิบัติตามหนังสือสำนักงาน ก.พ. ที่ นร ๑๐๑๓.๔/๔๒ลงวันที่ ๕ พฤษภาคม ๒๕๖๓ เรื่อง เครื่องมือสำรวจทักษะด้านดิจิทัลของข้าราชการและบุคลากรภาครัฐด้วยตนเอง (Digital Government Skill Self-Assesment) โดยองค์การบริหารส่วนตำบลปลายโพงพางใช้

เป็นแนวทางการพัฒนาทักษะด้านดิจิทัลของข้าราชการและบุคลากรภาครัฐเพื่อปรับเปลี่ยนเป็นรัฐบาลดิจิทัลตามมติคณะรัฐมนตรีในการประชุมเมื่อวันที่ ๒๖ กันยายน ๒๕๖๐

ทั้งนี้ วิธีการพัฒนาอาจใช้วิธีการใดวิธีการหนึ่งหรือหลายวิธีก็ได้ เช่น การปฐมนิเทศ การฝึกอบรม การศึกษาดูงาน การประชุมเชิงปฏิบัติการ เป็นต้นรายละเอียดปรากฏตามแผนพัฒนาบุคลากรประจำปีงบประมาณ พ.ศ. ๒๕๖๔ – ๒๕๖๖ ขององค์การบริหารส่วนตำบลปลายโพงพาง

๑๓. ประกาศคุณธรรม จริยธรรมของข้าราชการหรือพนักงานส่วนท้องถิ่นและลูกจ้าง

เพื่อให้ข้าราชการ พนักงานส่วนท้องถิ่น ลูกจ้างและพนักงานจ้างขององค์การบริหารส่วนตำบลปลายโพงพาง ได้มีกรอบและแนวทางในการมีจริยธรรมเพื่อยึดถือเป็นหลักและแนวทางปฏิบัติเป็นเครื่องกำกับความประพฤติของข้าราชการ พนักงานส่วนท้องถิ่น ลูกจ้างและพนักงานจ้างขององค์การบริหารส่วนตำบลปลายโพงพาง มีหน้าที่ดำเนินการให้เป็นไปตามกฎหมายเพื่อรักษาประโยชน์ส่วนรวมและประเทศชาติอันด้วยความสะอาดและให้บริการประชาชนตามหลักธรรมาภิบาลโดยจะต้องยึดมั่นในค่านิยมหลักของมาตรฐานจริยธรรมดังนี้

๑. การยึดมั่นในคุณธรรมและจริยธรรม
๒. การมีจิตสำนึกที่ดี ซื่อสัตย์ สุจริต และรับผิดชอบ
๓. การยึดถือประโยชน์ของประเทศชาติเหนือกว่าประโยชน์ส่วนตนและไม่มีผลประโยชน์ทับซ้อน
๔. การยืนหยัดทำในสิ่งที่ถูกต้อง เป็นธรรมและถูกกฎหมาย
๕. การให้บริการแก่ประชาชนด้วยความรวดเร็ว มีอัธยาศัยและไม่เลือกปฏิบัติ
๖. การให้ข้อมูลข่าวสารแก่ประชาชนอย่างครบถ้วน ถูกต้องและไม่บิดเบือนข้อเท็จจริง
๗. การมุ่งผลสัมฤทธิ์ของงาน รักษามาตรฐาน มีคุณภาพโปร่งใสและตรวจสอบได้
๘. การยึดมั่นในระบอบประชาธิปไตยอันมีพระมหากษัตริย์ทรงเป็นประมุข
๙. การยึดมั่นในหลักจรรยาวิชาชีพขององค์กร

ทั้งนี้ การฝ่าฝืนหรือไม่ปฏิบัติตามมาตรฐานทางจริยธรรม ให้ถือว่าเป็นการกระทำผิดทางวินัย

ภาคผนวก